



แผนพัฒนาท้องถิ่น (พ.ศ.๒๕๖๖ - ๒๕๗๐)

แก้ไข ครั้งที่ ๒/๒๕๖๖

องค์การบริหารส่วนตำบลแห่ลมงอบ

อำเภอแห่ลมงอบ

จังหวัดตราด



ประกาศองค์การบริหารส่วนตำบลแหลมงอบ
เรื่อง ประกาศใช้แผนพัฒนาท้องถิ่น (พ.ศ. ๒๕๖๖ - ๒๕๗๐) แก้ไข ครั้งที่ ๒/๒๕๖๖

.....
องค์การบริหารส่วนตำบลแหลมงอบได้จัดทำแผนพัฒนาท้องถิ่น (พ.ศ. ๒๕๖๖ - ๒๕๗๐) แก้ไข ครั้งที่ ๒/๒๕๖๖ ตามระเบียบกระทรวงมหาดไทยว่าด้วยการจัดทำแผนพัฒนาขององค์กรปกครองส่วนท้องถิ่น พ.ศ. ๒๕๔๘ และแก้ไขเพิ่มเติม โดยได้รับความเห็นชอบจากผู้บริหารท้องถิ่นแล้ว

อาศัยอำนาจตามความในหมวดที่ ๕ ข้อ ๒๑ แห่งระเบียบกระทรวงมหาดไทยว่าด้วยการจัดทำแผนพัฒนาขององค์กรปกครองส่วนท้องถิ่น พ.ศ. ๒๕๔๘ และแก้ไขเพิ่มเติม จึงประกาศใช้แผนพัฒนาท้องถิ่น (พ.ศ. ๒๕๖๖ - ๒๕๗๐) แก้ไข ครั้งที่ ๒/๒๕๖๖ เพื่อใช้เป็นกรอบแนวทางการพัฒนาในพื้นที่ขององค์การบริหารส่วนตำบลแหลมงอบต่อไป รายละเอียดตามเอกสารที่แนบมาพร้อมนี้

จึงประกาศให้ทราบโดยทั่วกัน

ประกาศ ณ วันที่ ๑๕ มิถุนายน พ.ศ. ๒๕๖๖

(นายพิภพ ลี่ยนุชพงค์)

นายกองค์การบริหารส่วนตำบลแหลมงอบ

สารบัญ

หน้า

หลักการและเหตุผล

แผนพัฒนาท้องถิ่น (พ.ศ. ๒๕๖๖ - ๒๕๗๐) แก้ไข ครั้งที่ ๒/๒๕๖๖

ส่วนที่ ๒ ยุทธศาสตร์การพัฒนากองการปกครองส่วนท้องถิ่น

๑

ความสัมพันธ์ระหว่างแผนพัฒนาระดับมหภาค

๑

ยุทธศาสตร์ขององค์การบริหารส่วนตำบลแหลมงอบ

๒๘

การวิเคราะห์เพื่อพัฒนาท้องถิ่น

๓๓

ส่วนที่ ๓ การนำแผนพัฒนาท้องถิ่นไปสู่การปฏิบัติ

๓๖

ยุทธศาสตร์การพัฒนาท้องถิ่นและยุทธศาสตร์ระดับมหภาคเพื่อนำไปสู่การปฏิบัติ

๓๖

หลักการและเหตุผล

ระเบียบกระทรวงมหาดไทยว่าด้วยการจัดทำแผนพัฒนาขององค์กรปกครองส่วนท้องถิ่น พ.ศ. ๒๕๔๘ และที่แก้ไขเพิ่มเติม ข้อ ๒๑ กำหนดว่าการแก้ไขแผนพัฒนาท้องถิ่นเป็นอำนาจของผู้บริหารท้องถิ่น ประกอบกับหนังสือกระทรวงมหาดไทย ที่ มท ๐๘๑๐.๓/ว๖๐๘๖ ลงวันที่ ๑๙ สิงหาคม ๒๕๖๕ เรื่องซักซ้อมแนวทางปฏิบัติการใช้แผนพัฒนาท้องถิ่นขององค์กรปกครองส่วนท้องถิ่นเพื่อจัดทำบริการสาธารณะหรือกิจกรรมสาธารณะ และหนังสือกระทรวงมหาดไทย ที่ มท ๐๘๑๐.๓/ว๗๕๐๙ ลงวันที่ ๗ ตุลาคม ๒๕๖๕ เรื่อง แนวทางการดำเนินงานตามแผนพัฒนาท้องถิ่นขององค์กรปกครองส่วนท้องถิ่น แจ้งว่าเมื่อราชกิจจานุเบกษาประกาศใช้แผนพัฒนาเศรษฐกิจและสังคมแห่งชาติ ฉบับที่ ๑๓ (พ.ศ. ๒๕๖๖ - ๒๕๗๐) ให้นำหมุดหมายในแผนพัฒนาเศรษฐกิจและสังคมแห่งชาติ ฉบับที่ ๑๓ ลงรายละเอียดที่มีความสอดคล้องหรือเชื่อมโยงกับยุทธศาสตร์ชาติ ๒๐ ปี แผนพัฒนาจังหวัด/กลุ่มจังหวัด/ภาค ยุทธศาสตร์การพัฒนาขององค์กรปกครองส่วนท้องถิ่นในเขตจังหวัด และยุทธศาสตร์ขององค์กรปกครองส่วนท้องถิ่นในส่วนที่ ๒ ยุทธศาสตร์ขององค์กรปกครองส่วนท้องถิ่น และส่วนที่ ๓ การนำแผนพัฒนาท้องถิ่นไปสู่การปฏิบัติโดยการดำเนินการให้เป็นอำนาจของผู้บริหารท้องถิ่นในการแก้ไขแผนพัฒนาท้องถิ่น ทั้งนี้ให้ดำเนินการให้แล้วเสร็จภายใน ๑๒๐ วัน นับแต่วันประกาศในราชกิจจานุเบกษา กรณีองค์กรปกครองส่วนท้องถิ่นไม่อาจดำเนินการแล้วเสร็จตามเวลาดังกล่าวให้ผู้บริหารท้องถิ่นดำเนินการตามที่เหมาะสม ทั้งนี้ได้มีราชกิจจานุเบกษาประกาศใช้แผนพัฒนาเศรษฐกิจและสังคมแห่งชาติ ฉบับที่ ๑๓ (พ.ศ. ๒๕๖๖ - ๒๕๗๐) เมื่อวันที่ ๑ พฤศจิกายน ๒๕๖๕

ดังนั้นเพื่อการปฏิบัติเป็นไปด้วยความถูกต้องตามระเบียบ องค์การบริหารส่วนตำบลแหลมมอบ จึงมีความจำเป็นต้องดำเนินการแก้ไขแผนพัฒนาท้องถิ่น (พ.ศ.๒๕๖๖ - ๒๕๗๐) แก้ไข ครั้งที่ ๒/๒๕๖๖ เพื่อให้แผนพัฒนาท้องถิ่นมีความสอดคล้องและเชื่อมโยงกับแผนพัฒนาในทุกระดับ

องค์การบริหารส่วนตำบลแหลมมอบ

มิถุนายน ๒๕๖๖

แผนพัฒนาท้องถิ่น (พ.ศ. ๒๕๖๖ - ๒๕๗๐) แก้ไข ครั้งที่ ๒/๒๕๖๖
องค์การบริหารส่วนตำบลแหลมงอบ อำเภอแหลมงอบ จังหวัดตราด

แผนเดิม จากแผนพัฒนาท้องถิ่น (พ.ศ. ๒๕๖๖ - ๒๕๗๐) หน้า ๙ ถึง หน้า ๓๙
แก้ไขใหม่ตามรายละเอียด ดังต่อไปนี้

ส่วนที่ ๒

ยุทธศาสตร์การพัฒนากองคกรปกครองส่วนท้องถิ่น

ความสัมพันธ์ระหว่างแผนพัฒนามาระดับมหภาค

แผนยุทธศาสตร์ชาติ ๒๐ ปี (พ.ศ. ๒๕๖๑ - ๒๕๘๐)

วิสัยทัศน์ “ประเทศไทยมีความมั่นคง มั่งคั่ง ยั่งยืน เป็นประเทศพัฒนาแล้ว ด้วยการพัฒนาตามหลักปรัชญาของเศรษฐกิจพอเพียง” หรือเป็นคติพจน์ประจำชาติว่า “มั่นคง มั่งคั่ง ยั่งยืน” โดยมีเป้าหมายการพัฒนาประเทศ คือ “ประเทศไทยมีความมั่นคง ประชาชนมีความสุข เศรษฐกิจพัฒนาอย่างต่อเนื่อง สังคมเป็นธรรม ฐานทรัพยากรธรรมชาติยั่งยืน” โดยยกระดับศักยภาพของประเทศในหลากหลายมิติ พัฒนาค้นในทุกมิติและในทุกช่วงวัยให้เป็นคนดี เก่ง และมีคุณภาพ สร้างโอกาสและความเสมอภาคทางสังคม สร้างการเติบโตบนคุณภาพชีวิตที่เป็นมิตรกับสิ่งแวดล้อม และมีภาครัฐของประชาชน เพื่อประชาชนและประโยชน์ส่วนรวม โดยการประเมินผลการพัฒนาตามยุทธศาสตร์ชาติ ประกอบด้วย

- ๑) ความอยู่ดีมีสุขของคนไทยและสังคมไทย
- ๒) ชีตความสามารถในการแข่งขัน การพัฒนาเศรษฐกิจและการกระจายรายได้
- ๓) การพัฒนาทรัพยากรมนุษย์ของประเทศ
- ๔) ความเท่าเทียมและความเสมอภาคของสังคม
- ๕) ความหลากหลายทางชีวภาพ คุณภาพสิ่งแวดล้อม และความยั่งยืนของทรัพยากรธรรมชาติ
- ๖) ประสิทธิภาพการบริหารจัดการและการเข้าถึงการให้บริการของภาครัฐ

เพื่อให้ประเทศไทยสามารถยกระดับการพัฒนาให้บรรลุตามวิสัยทัศน์และเป้าหมายการพัฒนาประเทศข้างต้น จึงได้กำหนดยุทธศาสตร์การพัฒนาประเทศ ยุทธศาสตร์ ๖ ด้าน โดยแต่ละยุทธศาสตร์มีเป้าหมายและประเด็นการพัฒนา ดังนี้

๑. ยุทธศาสตร์ด้านความมั่นคง

ยุทธศาสตร์ชาติด้านความมั่นคงมีเป้าหมายสำคัญในภาพรวมระยะ ๒๐ ปีที่เป็นรูปธรรมชัดเจน คือ “ประเทศไทยมีความมั่นคง ประชาชนมีความสุข” โดยเร่งเสริมสร้างความเข้มแข็งและความรัก ความสามัคคีปรองดองของคนในชาติ ตลอดถึงการปลูกจิตสำนึกด้านความมั่นคงให้เกิดขึ้นในประชาชนทุกระดับ มุ่งเน้นการบูรณาการ ข้อมูลข่าวสารด้านความมั่นคง กลไกในการป้องกันและแก้ไขปัญหาความมั่นคงให้มีเอกภาพ มีประสิทธิภาพ และมีการบูรณาการในการดำเนินงานอย่างแท้จริง โดยมีเป้าหมายและประเด็นยุทธศาสตร์ ด้านความมั่นคง ได้แก่

เป้าหมาย

- ๑) ประชาชนอยู่ดีกินดีและมีความสุข
- ๒) บ้านเมืองมีความมั่นคงในทุกมิติและทุกระดับ
- ๓) กองทัพ หน่วยงานด้านความมั่นคง ภาครัฐ ภาคเอกชน และภาคประชาชนมีความพร้อมในการป้องกันและแก้ไขปัญหาความมั่นคง
- ๔) ประเทศไทยมีบทบาทด้านความมั่นคงเป็นที่ชื่นชมและได้รับการยอมรับโดยประชาคมระหว่างประเทศ
- ๕) การบริหารจัดการความมั่นคงมีผลสำเร็จที่เป็นรูปธรรมอย่างมีประสิทธิภาพ

ประเด็นยุทธศาสตร์

๑) การรักษาความสงบภายในประเทศ

๑.๑) การพัฒนาและเสริมสร้างคนในทุกภาคส่วนให้มีความเข้มแข็ง มีความพร้อมตระหนักในเรื่องความมั่นคง และมีส่วนร่วมในการแก้ไขปัญหา

๑.๒) การพัฒนาและเสริมสร้างความจงรักภักดีต่อสถาบันหลักของชาติ

๑.๓) การพัฒนาและเสริมสร้างการเมืองในระบอบประชาธิปไตยอันมีพระมหากษัตริย์ทรงเป็นประมุข ที่มีเสถียรภาพและมีธรรมาภิบาล เห็นแก่ประโยชน์ของประเทศชาติมากกว่าประโยชน์ส่วนตน

๑.๔) การพัฒนาและเสริมสร้างกลไกที่สามารถป้องกัน และขจัดสาเหตุของประเด็นปัญหา ความมั่นคงที่สำคัญ

๒) การป้องกันและแก้ไขปัญหาที่มีผลกระทบต่อความมั่นคง

๒.๑) การแก้ไขปัญหาความมั่นคงในปัจจุบัน

๒.๒) การติดตาม เฝ้าระวัง ป้องกัน และแก้ไขปัญหาที่อาจอุบัติขึ้นใหม่

๒.๓) การสร้างความปลอดภัยและความสันติสุขอย่างถาวรในพื้นที่จังหวัดชายแดนภาคใต้

๒.๔) การรักษาความมั่นคงและผลประโยชน์ทางทรัพยากรธรรมชาติและสิ่งแวดล้อม ทั้งทางบกและทางทะเล

๓) การพัฒนาศักยภาพของประเทศให้พร้อมเผชิญภัยคุกคามที่กระทบต่อความมั่นคงของชาติ

๓.๑) การพัฒนาระบบงานข่าวกรองแห่งชาติแบบบูรณาการอย่างมีประสิทธิภาพ

๓.๒) การพัฒนาและพัฒนากำลังอำนาจแห่งชาติกองทัพและหน่วยงานความมั่นคงรวมทั้งภาครัฐและภาคประชาชนให้พร้อมป้องกันและรักษาอธิปไตยของประเทศ และเผชิญภัยคุกคามได้ทุกมิติทุกรูปแบบและทุกระดับ

๓.๓) การพัฒนาระบบเตรียมพร้อมแห่งชาติและการบริหารจัดการภัยคุกคามให้มีประสิทธิภาพ

๔) การบูรณาการความร่วมมือด้านความมั่นคงกับอาเซียนและนานาชาติรวมถึงองค์กรภาครัฐและที่มีใช้ภาครัฐ

๔.๑) การเสริมสร้างและรักษาคุณภาพสภาวะแวดล้อมระหว่างประเทศ

๔.๒) การร่วมมือทางการพัฒนากับประเทศเพื่อนบ้าน ภูมิภาค โลก รวมถึงองค์กรภาครัฐและที่มีใช้ภาครัฐ

๕) การพัฒนากลไกการบริหารจัดการความมั่นคงแบบองค์รวม

๕.๑) การพัฒนากลไกให้พร้อมสำหรับการติดตาม เฝ้าระวัง แจ้งเตือน ป้องกันและแก้ไขปัญหาความมั่นคงแบบองค์รวมอย่างเป็นรูปธรรม

๕.๒) การบริหารจัดการความมั่นคงให้เอื้ออำนวยต่อการพัฒนาประเทศในมิติอื่น ๆ

๕.๓) การพัฒนากลไกและองค์กรขับเคลื่อนยุทธศาสตร์ชาติด้านความมั่นคง

๒. ยุทธศาสตร์ด้านการสร้างความสามารถในการแข่งขัน

มีเป้าหมายการพัฒนาที่มุ่งเน้นการยกระดับศักยภาพของประเทศในหลากหลายมิติ บนพื้นฐานแนวคิด ๓ ประการ ได้แก่ (๑) “ต่อยอดอดีต” โดยมองกลับไปที่รากเหง้าทางเศรษฐกิจ อัตลักษณ์วัฒนธรรม ประเพณี วิถีชีวิต และจุดเด่นทางทรัพยากรธรรมชาติที่หลากหลาย รวมทั้งความได้เปรียบเชิงเปรียบเทียบของประเทศ ในด้านอื่น ๆ นำมาประยุกต์ผสมผสานกับเทคโนโลยีและนวัตกรรม เพื่อให้สอดคล้องกับบริบทของเศรษฐกิจและสังคมโลกสมัยใหม่ (๒) “ปรับปัจจุบัน” เพื่อปูทางสู่อนาคตผ่านการพัฒนาโครงสร้างพื้นฐานของประเทศ ในมิติต่าง ๆ ทั้งโครงข่ายระบบคมนาคมและขนส่ง โครงสร้างพื้นฐานวิทยาศาสตร์เทคโนโลยีและดิจิทัล และการปรับสภาพแวดล้อมให้เอื้อต่อการ

พัฒนาอุตสาหกรรมและบริการอนาคต (๓) “สร้างคุณค่าใหม่ ในอนาคต” ด้วยการเพิ่มศักยภาพของผู้ประกอบการ พัฒนาคู่มือใหม่รวมถึงปรับปรุงแบบธุรกิจ เพื่อตอบสนองต่อความต้องการของตลาด ผสมผสานกับยุทธศาสตร์ที่รองรับอนาคต บนพื้นฐานของการต่อยอดอดีตและปัจจุบัน

เป้าหมาย

- ๑) ประเทศไทยเป็นประเทศที่พัฒนาแล้ว เศรษฐกิจเติบโตอย่างมีเสถียรภาพและยั่งยืน
- ๒) ประเทศไทยมีขีดความสามารถในการแข่งขันสูงขึ้น

ประเด็นยุทธศาสตร์

- ๑) การเกษตรสร้างมูลค่า
 - ๑.๑) เกษตรอัตลักษณ์พื้นถิ่น ส่งเสริมการนำอัตลักษณ์พื้นถิ่นและภูมิปัญญาท้องถิ่นของไทยมาเป็นผลิตภัณฑ์การเกษตร
 - ๑.๒) เกษตรปลอดภัย สร้างความตระหนักแก่ผู้ผลิตและผู้บริโภคทั่วโลกในเรื่องความสำคัญของมาตรฐานระบบการจัดการความปลอดภัยของอาหาร
 - ๑.๓) เกษตรชีวภาพ ส่งเสริมการใช้ประโยชน์จากความหลากหลายทางชีวภาพของประเทศในการสร้างมูลค่าเพิ่มของภาคการผลิต
 - ๑.๔) เกษตรแปรรูป ปรับใช้เทคโนโลยีและนวัตกรรมที่ทันสมัยอยู่ตลอดเวลา
 - ๑.๕) เกษตรอัจฉริยะ นำเทคโนโลยีและนวัตกรรมมาประยุกต์ใช้ในการพัฒนาเป็นฟาร์มอัจฉริยะ
- ๒) อุตสาหกรรมและบริการแห่งอนาคต
 - ๒.๑) อุตสาหกรรมชีวภาพ สร้างประโยชน์จากความหลากหลายทางชีวภาพเพื่อต่อยอดจากภาคเกษตรไทยและมุ่งสู่อุตสาหกรรมบนฐานชีวภาพที่เป็นมิตรกับสิ่งแวดล้อมรวมถึงพลังงานชีวมวล
 - ๒.๒) อุตสาหกรรมและบริการการแพทย์ครบวงจร อาศัยความเชี่ยวชาญด้านบริการการแพทย์ของไทยเพื่อสร้างอุตสาหกรรมที่เกี่ยวข้องในประเทศ
 - ๒.๓) อุตสาหกรรมและบริการดิจิทัล ข้อมูล และปัญญาประดิษฐ์ ใช้เทคโนโลยีดิจิทัลข้อมูลและปัญญาประดิษฐ์ในการเพิ่มศักยภาพและความสามารถในการแข่งขัน
 - ๒.๔) อุตสาหกรรมและบริการขนส่งและโลจิสติกส์ ใช้ตำแหน่งที่ตั้งทางภูมิศาสตร์ของประเทศไทยในการส่งเสริมการคมนาคมขนส่ง และโลจิสติกส์
 - ๒.๕) พัฒนาอุตสาหกรรมความมั่นคงของประเทศไทยให้มีศักยภาพเพื่อลดการพึ่งพาจากต่างประเทศและพัฒนาต่อยอดเป็นอุตสาหกรรมส่งออก
- ๓) สร้างความหลากหลายด้านการท่องเที่ยว
 - ๓.๑) ท่องเที่ยวเชิงสร้างสรรค์และวัฒนธรรม ส่งเสริมธุรกิจการท่องเที่ยวเชิงสร้างสรรค์และวัฒนธรรมผ่านการสร้างและพัฒนาสินค้าและบริการด้วยภูมิปัญญาท้องถิ่น ความคิดสร้างสรรค์และทุนทางวัฒนธรรม
 - ๓.๒) ท่องเที่ยวเชิงธุรกิจ สร้างแรงดึงดูดและสิ่งจูงใจให้ไทยเป็นจุดหมายปลายทางของการท่องเที่ยวเชิงธุรกิจ โดยส่งเสริมการเป็นศูนย์กลางการจัดประชุมและนิทรรศการนานาชาติของโลก
 - ๓.๓) ท่องเที่ยวเชิงสุขภาพ ความงาม และแพทย์แผนไทย ผสาน “ศาสตร์” และความชำนาญของการดูแลรักษาด้วยภูมิปัญญาไทย กับ “ศิลป์” และความละเอียดอ่อนในการให้บริการแบบไทย
 - ๓.๔) ท่องเที่ยวยุทธศาสตร์ทางน้ำ ส่งเสริมให้ไทยเป็นศูนย์กลางการท่องเที่ยวเชิงสราญ ทางทะเลและชายฝั่ง

๓.๕) ท่องเที่ยวเชื่อมโยงภูมิภาค ใช้ประโยชน์จากที่ตั้งทางภูมิศาสตร์ในการเชื่อมโยงการท่องเที่ยวกับต่างประเทศเพื่อขยายการท่องเที่ยวของไทยและภูมิภาคไปพร้อมกัน

๔) โครงสร้างพื้นฐาน เชื่อมไทย เชื่อมโลก

๔.๑) เชื่อมโยงโครงข่ายคมนาคมไร้รอยต่อเชื่อมโยงโครงข่ายคมนาคมระดับภูมิภาคจากเอเชียตะวันออกเฉียงใต้ไปยังเอเซียใต้ได้อย่างไร้รอยต่อ

๔.๒) สร้างและพัฒนาเขตเศรษฐกิจพิเศษให้เป็นเครื่องมือในการพัฒนาเศรษฐกิจและกระจายความเจริญสู่ภูมิภาค

๔.๓) เพิ่มพื้นที่และเมืองเศรษฐกิจ สร้างศูนย์กลางเศรษฐกิจและนวัตกรรมแห่งใหม่ในส่วนภูมิภาค คู่ขนานกับการเติบโตของกรุงเทพฯ และปริมณฑล

๔.๔) พัฒนาโครงสร้างพื้นฐานเทคโนโลยีสมัยใหม่ สนับสนุนให้เกิดระบบนิเวศในการร่วมสร้างงานวิจัยและนวัตกรรมจากภาคเอกชน มหาวิทยาลัย และหน่วยงานวิจัยหรือมหาวิทยาลัยชั้นนำของโลก

๔.๕) รักษาและเสริมสร้างเสถียรภาพทางเศรษฐกิจมหภาค ดำเนินกรอบนโยบายการเงินและการคลังที่ยืดหยุ่นที่พร้อมรองรับความผันผวนทางเศรษฐกิจจากปัจจัยภายในและภายนอก

๕) พัฒนาเศรษฐกิจบนพื้นฐานผู้ประกอบการยุคใหม่

๕.๑) สร้างผู้ประกอบการอัจฉริยะ สร้างและพัฒนาผู้ประกอบการที่มีความสามารถในการสร้างและใช้เทคโนโลยีและนวัตกรรมตลอดกระบวนการการผลิตและบริการ การจัดการ และการตลาด

๕.๒) สร้างโอกาสเข้าถึงบริการทางการเงิน ส่งเสริมการเข้าถึงบริการทางการเงินของผู้ประกอบการ

๕.๓) สร้างโอกาสเข้าถึงตลาด สนับสนุนและสร้างโอกาสให้ผู้ประกอบการสามารถ เข้าสู่ตลาดทั้งในและต่างประเทศตามระดับศักยภาพการประกอบการ

๕.๔) สร้างโอกาสเข้าถึงข้อมูลตลาดของโลกไร้พรมแดน คือการแข่งขันบนฐานข้อมูล

๕.๕) ปรับบทบาทและโอกาสการเข้าถึงบริการภาครัฐ ในการพัฒนาและบูรณาการกลไกภาครัฐเพื่อเพิ่มประสิทธิภาพในการส่งเสริมและพัฒนาผู้ประกอบการให้สามารถแข่งขันได้อย่างยั่งยืน

๓. ยุทธศาสตร์ด้านการพัฒนาและส่งเสริมศักยภาพทรัพยากรมนุษย์

เพื่อให้ทรัพยากรมนุษย์ในทุกมิติและในทุกช่วงวัยสามารถได้รับการพัฒนาและยกระดับได้เต็มศักยภาพและเหมาะสม ยุทธศาสตร์ชาติด้านการพัฒนาและเสริมสร้างศักยภาพทรัพยากรมนุษย์ จึงได้กำหนดประเด็นยุทธศาสตร์ที่เน้นทั้งการแก้ไขปัญหาการพัฒนาทรัพยากรมนุษย์ในปัจจุบัน และการเสริมสร้างและยกระดับการพัฒนาที่ให้ความสำคัญที่ครอบคลุมทั้งในส่วนของการพัฒนาทุนมนุษย์และปัจจัยสภาพแวดล้อมที่เกี่ยวข้อง

เป้าหมาย

๑) คนไทยเป็นคนดี คนเก่ง มีคุณภาพ พร้อมสำหรับวิถีชีวิตในศตวรรษที่ ๒๑

๒) สังคมไทยมีสภาพแวดล้อมที่เอื้อและสนับสนุนต่อการพัฒนาคนตลอดช่วงชีวิต

ประเด็นยุทธศาสตร์

๑) การปรับเปลี่ยนค่านิยมและวัฒนธรรม

๑.๑) การปลูกฝังค่านิยมและวัฒนธรรมผ่านการเลี้ยงดูในครอบครัว โดยส่งเสริมให้ครอบครัวมีความอบอุ่น ดำเนินชีวิตโดยยึดมั่นในคุณธรรม จริยธรรม มัชยสัทธ อดออม ซื่อสัตย์ และแนวปรัชญาของเศรษฐกิจพอเพียง

๑.๒) การบูรณาการเรื่องความซื่อสัตย์ วินัย คุณธรรม จริยธรรม ในการจัดการเรียนการสอนในสถานศึกษา

๑.๓) การสร้างความเข้มแข็งในสถาบันทางศาสนา เพื่อเผยแผ่หลักคำสอนที่ดั่งามให้แก่ประชาชน ที่สอดคล้องกับการดำเนินชีวิตที่เข้าใจง่าย และสามารถนำไปปฏิบัติได้จริง

๑.๔) การปลูกฝังค่านิยมและวัฒนธรรมโดยใช้ชุมชนเป็นฐาน โดยการพัฒนาผู้นำชุมชนให้เป็นต้นแบบ ของการมีคุณธรรมจริยธรรม การสร้างความเข้มแข็งให้ชุมชน

๑.๕) การสร้างค่านิยมและวัฒนธรรมที่พึงประสงค์จากภาคธุรกิจ

๑.๖) การใช้สื่อและสื่อสารมวลชนในการปลูกฝังค่านิยมและวัฒนธรรมของคนในสังคม โดยส่งเสริมให้สื่อ และสื่อสารมวลชนปฏิบัติตามจรรยาบรรณสื่ออย่างเคร่งครัด

๑.๗) การส่งเสริมให้คนไทยมีจิตสาธารณะและมีความรับผิดชอบต่อส่วนรวม

๒) การพัฒนาศักยภาพคนตลอดช่วงชีวิต

๒.๑) ช่วงการตั้งครรภ์/ปฐมวัย เน้นการเตรียมความพร้อมให้แก่พ่อแม่ก่อนการตั้งครรภ์ ส่งเสริมอนามัย แม่และเด็กตั้งแต่เริ่มตั้งครรภ์

๒.๒) ช่วงวัยเรียน/วัยรุ่น ปลูกฝังความเป็นคนดี มีวินัย พัฒนาทักษะความสามารถ การเรียนรู้ทักษะด้าน การคิดวิเคราะห์สังเคราะห์

๒.๓) ช่วงวัยแรงงาน ยกกระดับศักยภาพ ทักษะ และสมรรถนะแรงงานอย่างต่อเนื่อง สอดคล้องกับ ความสามารถเฉพาะบุคคลและความต้องการของตลาดแรงงาน

๒.๔) ช่วงวัยผู้สูงอายุส่งเสริมให้ผู้สูงอายุเป็นพลังในการขับเคลื่อนประเทศ ส่งเสริมให้มีการทำงานหลัง เกษียณผ่านการเสริมทักษะการดำรงชีวิต

๓) ปฏิรูปกระบวนการเรียนรู้ที่ตอบสนองต่อการเปลี่ยนแปลงในศตวรรษที่ ๒๑

๓.๑) การปรับเปลี่ยนระบบการเรียนรู้ให้เอื้อต่อการพัฒนาทักษะสำหรับศตวรรษที่ ๒๑ โดยออกแบบ กระบวนการเรียนรู้ในทุกระดับชั้นอย่างเป็นระบบ ตั้งแต่ระดับปฐมวัยจนถึงอุดมศึกษา

๓.๒) การเปลี่ยนโฉมบทบาท “ครู” ให้เป็นครูยุคใหม่ โดยปรับบทบาทจาก “ครูสอน” เป็น “โค้ช” หรือ “ผู้อำนวยการการเรียนรู้” ทำหน้าที่กระตุ้น สร้างแรงบันดาลใจ

๓.๓) การเพิ่มประสิทธิภาพระบบบริหารจัดการศึกษาในทุกกระดับ ทุกประเภทจัดให้มีมาตรฐาน ขั้นต่ำ ของโรงเรียนในทุกกระดับ

๓.๔) การพัฒนาระบบการเรียนรู้ตลอดชีวิต โดยเน้นการจัดระบบการศึกษาและระบบฝึกอบรมบนฐาน สมรรถนะที่มีคุณภาพสูงและยืดหยุ่น

๓.๕) การสร้างความตื่นตัวให้คนไทยตระหนักถึงบทบาท ความรับผิดชอบ และการวางตำแหน่งของ ประเทศไทยในภูมิภาคเอเชียอาคเนย์และประชาคมโลก บนพื้นฐานของความเข้าใจลุ่มลึกในประวัติศาสตร์ประเพณี วัฒนธรรมของไทย

๓.๖) การวางพื้นฐานระบบรองรับการเรียนรู้โดยใช้ดิจิทัลแพลตฟอร์ม โดยเน้นการพัฒนาทักษะดิจิทัล ทักษะการคัดกรองความรู้จึ่ความรู้การใช้เทคโนโลยีผสมผสานกับคุณค่าของครูไปพร้อมกัน

๓.๗) การสร้างระบบการศึกษาเพื่อเป็นเลิศทางวิชาการระดับนานาชาติโดยเน้นการเสริมสร้างและพัฒนา ศักยภาพสถาบันการศึกษาที่มีความเชี่ยวชาญและมีความโดดเด่นเฉพาะสาขาสู่ระดับนานาชาติ

๔) การตระหนักถึงพหุปัญญาของมนุษย์ที่หลากหลาย

๔.๑) การพัฒนาและส่งเสริมพหุปัญญาผ่านครอบครัว ระบบสถานศึกษาสภาพแวดล้อมรวมทั้งสื่อ ตั้งแต่ระดับปฐมวัย เพื่อสร้างเด็กและเยาวชนไทยมีการพัฒนาที่สมดุลมีทางเลือกในการใช้ศักยภาพพหุปัญญาในการดำรงชีวิต

๔.๒) การสร้างเส้นทางอาชีพ สภาพแวดล้อมการทำงาน และระบบสนับสนุนที่เหมาะสมสำหรับผู้มีความสามารถพิเศษผ่านกลไกต่าง ๆ โดยจัดให้มีโครงสร้างพื้นฐาน เครื่องมือการทำงานที่เหมาะสม

๔.๓) การดึงดูดกลุ่มผู้เชี่ยวชาญต่างชาติและคนไทยที่มีความสามารถในต่างประเทศให้มาสร้างและพัฒนาเทคโนโลยีและนวัตกรรมให้กับประเทศ ทั้งในรูปแบบการทำงานชั่วคราวและถาวรตามความเหมาะสมของเป้าหมายการพัฒนาประเทศ

๕) การเสริมสร้างให้คนไทยมีสุขภาวะที่ดี

๕.๑) การสร้างความรอบรู้ด้านสุขภาวะ โดยพัฒนาองค์ความรู้และการสื่อสาร ด้านสุขภาวะที่ถูกต้อง และเชื่อถือได้ให้แก่ประชาชน

๕.๒) การป้องกันและควบคุมปัจจัยเสี่ยงที่คุกคามสุขภาวะ โดยผลักดันการสร้างเสริมสุขภาวะในทุกนโยบายที่ให้หน่วยงานทุกภาคส่วนมีส่วนร่วมในการรับผิดชอบต่อสุขภาพของประชาชนเพื่อลดภัยคุกคามที่เป็นอุปสรรคต่อการพัฒนาสุขภาวะคนไทย

๕.๓) การสร้างสภาพแวดล้อมที่เอื้อต่อการมีสุขภาวะที่ดีโดยส่งเสริมให้มีการจัดสภาพแวดล้อมทางกายภาพที่เป็นมิตรต่อสุขภาพ และเอื้อต่อการมีกิจกรรมสำหรับยกระดับสุขภาวะของสังคม

๕.๔) การพัฒนาระบบบริการสุขภาพที่ทันสมัยสนับสนุนการสร้างสุขภาวะที่ดี โดยนำเทคโนโลยีและนวัตกรรมสมัยใหม่มาใช้ในการสร้างความเป็นเลิศทางด้านบริการทางการแพทย์ และสุขภาพแบบครบวงจรและทันสมัย

๕.๕) การส่งเสริมให้ชุมชนเป็นฐานในการสร้างสุขภาวะที่ดีในทุกพื้นที่ โดยให้ชุมชนเป็นแหล่งบ่มเพาะจิตสำนึกการมีสุขภาพดีของประชาชน

๖) การสร้างสภาพแวดล้อมที่เอื้อต่อการพัฒนาและเสริมสร้างศักยภาพทรัพยากรมนุษย์

๖.๑) การสร้างความอยู่ดีมีสุขของครอบครัวไทย โดยส่งเสริมการเกิดอย่างมีคุณภาพ มีพัฒนาการสมวัย พัฒนาทักษะชีวิตและการเรียนรู้การทำงาน และการดำรงชีวิตอย่างมีคุณภาพของประชากรแต่ละช่วงวัย

๖.๒) การส่งเสริมบทบาทการมีส่วนร่วมของภาครัฐ ภาคเอกชน องค์กรปกครองส่วนท้องถิ่น ครอบครัว และชุมชนในการพัฒนาทรัพยากรมนุษย์เข้ามามีส่วนร่วมในการสร้างบรรทัดฐานที่ดีในสังคม

๖.๓) การปลูกฝังและพัฒนาทักษะนอกห้องเรียน โดยเน้นให้พ่อแม่มีวัฒนธรรมที่ปลูกฝังให้ลูกเพิ่มพูนทักษะการเรียนรู้ชีวิต ดนตรี กีฬา ศิลปะ รวมทั้งส่งเสริมให้ทุกภาคส่วน

๖.๔) การพัฒนาระบบฐานข้อมูลเพื่อการพัฒนาทรัพยากรมนุษย์ที่มีความเชื่อมโยงและบูรณาการข้อมูลด้านการพัฒนาทรัพยากรมนุษย์ระหว่างกระทรวง

๗) การเสริมสร้างศักยภาพการกีฬาในการสร้างคุณค่าทางสังคมและพัฒนาประเทศ

๗.๑) การส่งเสริมการออกกำลังกาย และกีฬาขั้นพื้นฐานให้กลายเป็นวิถีชีวิตโดยส่งเสริมให้เด็ก เยาวชน ประชาชนทั่วไป บุคคลกลุ่มพิเศษ และผู้ด้อยโอกาส

๗.๒) การส่งเสริมให้ประชาชนมีส่วนร่วมในกิจกรรมออกกำลังกาย กีฬาและนันทนาการ โดยเน้นการจัดกิจกรรมกีฬาสร้างโอกาสและสนับสนุนการมีส่วนร่วมในกิจกรรมกีฬาอย่างต่อเนื่อง

๗.๓) การส่งเสริมการกีฬาเพื่อพัฒนาสู่ระดับอาชีพ โดยมุ่งการสร้างและพัฒนานักกีฬาของชาติ การเฟ้นหานักกีฬาที่มีความสามารถ

๗.๔) การพัฒนาบุคลากรด้านการกีฬาและนันทนาการเพื่อรองรับการเติบโตของอุตสาหกรรมกีฬา โดยมุ่งสร้างและพัฒนาบุคลากรด้านการกีฬาและนันทนาการทั้งครูหรือผู้สอนกีฬา ผู้ตัดสินกีฬา นักวิทยาศาสตร์การกีฬา ผู้บริหารการกีฬา อาสาสมัครกีฬา ตลอดจนผู้ที่เกี่ยวข้องต่าง ๆ

๔. ยุทธศาสตร์ด้านการสร้างโอกาสและความเสมอภาคทางสังคม

ได้กำหนดประเด็นยุทธศาสตร์ที่เน้นการตอบโจทยการสร้างความเป็นธรรม และลดความเหลื่อมล้ำทางเศรษฐกิจและสังคมของประเทศ เพื่อให้การเติบโตของประเทศเป็นการเติบโตที่ยั่งยืน โดยทุกคนได้รับประโยชน์อย่างทั่วถึงและเป็นธรรม การกำหนดให้ภาคการเกษตรและครัวเรือน เป็นกลุ่มเป้าหมายของการปรับโครงสร้างและพฤติกรรม และการกระจายศูนย์กลางความเจริญเพื่อให้เกิดการสร้างงานในพื้นที่ เพื่อพลิกฟื้นโครงสร้างทางสังคมควบคู่ไปกับการพัฒนาเศรษฐกิจ และช่วยลดความเสียหายต่อเสถียรภาพทางเศรษฐกิจและความมั่นคงของประเทศ บนพื้นฐานหลักปรัชญาของเศรษฐกิจพอเพียง

เป้าหมาย

- ๑) สร้างความเป็นธรรม และลดความเหลื่อมล้ำในทุกมิติ
- ๒) กระจายศูนย์กลางความเจริญทางเศรษฐกิจและสังคม เพิ่มโอกาสให้ทุกภาคส่วนเข้ามาเป็นกำลังของการพัฒนาประเทศในทุกกระดับ
- ๓) เพิ่มขีดความสามารถของชุมชนท้องถิ่นในการพัฒนา การพึ่งตนเองและการจัดการตนเอง เพื่อสร้างสังคมคุณภาพ

ประเด็นยุทธศาสตร์

- ๑) การลดความเหลื่อมล้ำ สร้างความเป็นธรรมในทุกมิติ
 - ๑.๑) ปรับโครงสร้างเศรษฐกิจฐานราก พัฒนาการเกษตรให้เหมาะสมกับศักยภาพของเกษตรกร ฐานทรัพยากร และบริบทของพื้นที่และชุมชนท้องถิ่น
 - ๑.๒) ปฏิรูประบบภาษีและการคุ้มครองผู้บริโภค โดยกำหนดมาตรการเพื่อสร้างความเสมอภาคที่สำคัญ การพัฒนาเทคโนโลยีเพื่อเพิ่มความเสมอภาคในการจัดเก็บภาษีและพัฒนาระบบข้อมูลการทำธุรกรรมทางการเงินของประชาชนและภาคธุรกิจ
 - ๑.๓) กระจายการถือครองที่ดินและการเข้าถึงทรัพยากร โดยแก้ไขปัญหาคอขวดความขัดแย้ง ระหว่างเขตพื้นที่ป่าทับซ้อนพื้นที่ทำกินของประชาชน รับรองสิทธิชุมชนในการเข้าใช้ประโยชน์ที่ดิน กำหนดมาตรการเพื่อให้เกิดการใช้ประโยชน์ที่ดินที่มีกรรมสิทธิ์อย่างเป็นธรรม
 - ๑.๔) เพิ่มผลิตภาพและคุ้มครองแรงงานไทย ให้เป็นแรงงานฝีมือที่มีคุณภาพ และความริเริ่มสร้างสรรค์มีความปลอดภัยในการทำงาน โดยส่งเสริมการปรับทัศนคติของนายจ้างให้มองลูกจ้างว่าสามารถ เพิ่มมูลค่าและคุณค่าให้กับธุรกิจได้
 - ๑.๕) สร้างหลักประกันทางสังคมที่ครอบคลุมและเหมาะสมกับคนทุกช่วงวัยทุกเพศภาวะและทุกกลุ่ม เพื่อรองรับการเปลี่ยนแปลงอย่างรวดเร็วในบริบทของสังคมสูงวัยรวมทั้งสร้างสภาพแวดล้อมทางกายภาพและทางสังคมที่เอื้อต่อการดำรงชีวิตและการมีส่วนร่วมเป็นพลังในสังคมสำหรับคนทุกกลุ่ม
 - ๑.๖) ลงทุนทางสังคมแบบมุ่งเป้าเพื่อช่วยเหลือกลุ่มคนยากจนและกลุ่มผู้ด้อยโอกาสโดยตรงโดยการจัดให้มีมาตรการพิเศษเพื่อให้สามารถระบุตัวกลุ่มเป้าหมายที่ต้องการความช่วยเหลือเป็นพิเศษ

๑.๗) สร้างความเป็นธรรมในการเข้าถึงบริการสาธารณสุข และการศึกษาโดยเฉพาะสำหรับผู้มีรายได้น้อยและกลุ่มผู้ด้อยโอกาส โดยในด้านบริการสาธารณสุข เน้นการกระจายทรัพยากรและเพิ่มบุคลากรทางการแพทย์การพยาบาล ให้กระจายไปยังพื้นที่อำเภอ ตำบล

๑.๘) สร้างความเป็นธรรมในการเข้าถึงกระบวนการยุติธรรมอย่างทั่วถึง เน้นการสร้างหลักประกันในการเข้าถึงความยุติธรรมอย่างเท่าเทียมกัน

๒) การกระจายศูนย์กลางความเจริญทางเศรษฐกิจ สังคม และเทคโนโลยี

๒.๑) พัฒนาศูนย์กลางความเจริญทางเศรษฐกิจ สังคม และเทคโนโลยีในภูมิภาค โดยคำนึงถึงสัดส่วนจำนวนประชากรของจังหวัดบิรวาร เพื่อให้สามารถดูแลการพัฒนาคุณภาพชีวิตประชากรได้อย่างทั่วถึงและมีคุณภาพ

๒.๒) กำหนดแผนพัฒนาเศรษฐกิจและสังคมของแต่ละกลุ่มจังหวัดในมิติต่าง ๆ โดยการมีส่วนร่วมของประชาชน ในการกำหนดทิศทางการพัฒนาพื้นที่ของตนเอง

๒.๓) จัดระบบเมืองที่เอื้อต่อการสร้างชีวิตและสังคมที่มีคุณภาพและปลอดภัยให้สามารถตอบสนองต่อสังคมสูงวัยและแนวโน้มของการขยายตัวของเมืองในอนาคต โดยพัฒนาระบบผังเมืองของประเทศและผังเมืองระดับพื้นที่ พัฒนาเทคโนโลยีเพื่อการบริหารจัดการเมืองและการจัดสิ่งอำนวยความสะดวกให้เป็นเมืองอัจฉริยะ ปลอดภัย

๒.๔) ปรับโครงสร้างและแก้ไขกฎหมายระเบียบบริหารราชการแผ่นดิน เพื่อวางระบบและกลไกการบริหารงานในระดับภาค กลุ่มจังหวัด เพื่อรับผิดชอบการบริหารงานในระดับภาคกลุ่มจังหวัดที่เชื่อมโยงกัน

๒.๕) สนับสนุนการพัฒนาพื้นที่บนฐานข้อมูลความรู้เทคโนโลยีและนวัตกรรม โดยพัฒนาระบบฐานข้อมูลมิติต่าง ๆ ของพื้นที่ให้มีความถูกต้องแม่นยำ การเปิดเผยข้อมูลสำคัญที่จะเอื้อให้ประชาชนและภาคส่วนต่าง ๆ

๒.๖) การพัฒนากำลังแรงงานในพื้นที่ โดยการวางแผนกำลังคนที่สอดคล้องกับแผนการพัฒนาเศรษฐกิจและสังคมของกลุ่มจังหวัด และการพัฒนาทักษะอาชีพที่สอดคล้องกับบริบทของเมืองทั้งในปัจจุบันและอนาคต

๓) การเสริมสร้างพลังทางสังคม

๓.๑) สร้างสังคมเข้มแข็งที่แบ่งปัน ไม่ทอดทิ้งกันและมีคุณธรรม โดยสนับสนุนการรวมตัวและดึงพลังของภาคส่วนต่าง ๆ ให้มาเป็นกำลังของการพัฒนาเพื่อส่วนรวม

๓.๒) การรองรับสังคมสูงวัยอย่างมีคุณภาพ โดยเตรียมความพร้อมในทุกมิติทั้งมิติ เศรษฐกิจ สังคม สุขภาพ และสภาพแวดล้อม

๓.๓) สนับสนุนความร่วมมือระหว่างภาครัฐ ภาคเอกชน ภาควิชาการ ภาคประชาสังคม และภาคประชาชน เพื่อสนับสนุนการทำงานของภาคส่วนต่าง ๆ สนับสนุนการจัดตั้งองค์กรภาคประชาสังคมและองค์กรชุมชนในรูปแบบนิติบุคคล เพื่อดำเนินกิจกรรมสร้างสรรค์ประโยชน์สาธารณะต่าง ๆ

๓.๔) ส่งเสริมความเสมอภาคทางเพศและบทบาทของสตรีในการสร้างสรรค์สังคมโดยปรับเปลี่ยนทัศนคติและบทบาทเพศ เสริมสร้างความรู้ความเข้าใจและการยอมรับของสังคมต่อเรื่องเพศสภาพและความเสมอภาคทางเพศ

๓.๕) สนับสนุนการพัฒนาบนฐานทุนทางสังคมและวัฒนธรรม ภายใต้บริบทของสังคมที่มีความหลากหลายมากขึ้นทั้งทางชาติพันธุ์ศาสนา และวิถีชีวิตทางวัฒนธรรมโดยไม่เลือกปฏิบัติส่งเสริมความตระหนักในสิทธิมนุษยชน

๓.๖) สนับสนุนการพัฒนาเทคโนโลยีสารสนเทศและสื่อสร้างสรรค์ เพื่อรองรับสังคมยุคดิจิทัล พัฒนาระบบโครงสร้างเครือข่ายด้านข้อมูลเพื่อให้ประชาชนสามารถเข้าถึงข้อมูลข่าวสารที่ถูกต้อง ทันสมัย ได้อย่างรวดเร็ว ส่งเสริมเสรีภาพของสื่อสาธารณะ

๔) การเพิ่มขีดความสามารถของชุมชนท้องถิ่นในการพัฒนา การพึ่งตนเองและการจัดการตนเอง

๔.๑) ส่งเสริมการปรับพฤติกรรมในระดับครัวเรือน ให้มีขีดความสามารถในการจัดการวางแผนชีวิต สุขภาพ ครอบครัวยุทธศาสตร์ การเงินและอาชีพ โดยใช้ข้อมูลความรู้และการยกระดับ

๔.๒) เสริมสร้างศักยภาพของชุมชนในการพึ่งตนเองและการพึ่งพาตนเอง โดยสนับสนุนการรวมกลุ่มของสมาชิก ในชุมชนเพื่อสร้างความเข้มแข็งของชุมชนการเรียนรู้ของครัวเรือนทั้งในกลุ่มครัวเรือน ภาคเกษตรและอาชีพอื่น ๆ

๔.๓) สร้างการมีส่วนร่วมของภาคส่วนต่าง ๆ เพื่อสร้างประชาธิปไตยชุมชนโดยสนับสนุน ให้ประชาชนสามารถ รวมกลุ่มและมีเวทีกลางเพื่อสร้างกระบวนการเรียนรู้ร่วมกัน

๔.๔) สร้างภูมิคุ้มกันทางปัญญาให้กับชุมชน โดยการสร้างการเรียนรู้ของชุมชนให้สามารถก้าวทันการ เปลี่ยนแปลงของโลก การพัฒนาเทคโนโลยีและส่งเสริมโอกาสการเข้าถึงข้อมูลข่าวสาร และองค์ความรู้ ของชุมชน

๕. ยุทธศาสตร์ด้านการสร้างการเติบโตบนคุณภาพชีวิตที่เป็นมิตรต่อสิ่งแวดล้อม

การพัฒนายุทธศาสตร์ชาติด้านการสร้างการเติบโตบนคุณภาพชีวิตที่เป็นมิตรต่อสิ่งแวดล้อมถูกดำเนินการบนพื้นฐาน ความเชื่อในการเติบโตร่วมกันไม่ว่าจะเป็นทางเศรษฐกิจ สิ่งแวดล้อม และคุณภาพชีวิต โดยให้ความสำคัญกับการสร้างสมดุล ทั้ง ๓ ด้าน ไม่ให้มากหรือน้อยจนเกินไป อันจะนำไปสู่ความยั่งยืนเพื่อคนรุ่นต่อไปอย่างแท้จริง สอดคล้องกับแนวคิดหลักของ แผน คือเติบโตสมดุล ยั่งยืน ซึ่งเป็นหัวใจของยุทธศาสตร์ชาติด้านนี้

เป้าหมาย

๑) อนุรักษ์และรักษาทรัพยากรธรรมชาติสิ่งแวดล้อม และวัฒนธรรม ให้คนรุ่นต่อไปได้ใช้อย่างยั่งยืน มีสมดุล

๒) พัฒนาและสร้างใหม่ฐานทรัพยากรธรรมชาติและสิ่งแวดล้อม เพื่อลดผลกระทบทางลบจากการพัฒนาสังคม เศรษฐกิจของประเทศ

๓) ใช้ประโยชน์และสร้างการเติบโต บนฐานทรัพยากรธรรมชาติและสิ่งแวดล้อมให้สมดุลภายใน ขีดความสามารถของ ระบบนิเวศ

๔) ยกระดับกระบวนการทัศน์ เพื่อกำหนดอนาคตประเทศด้านทรัพยากรธรรมชาติและสิ่งแวดล้อมและวัฒนธรรมบนหลักของ การมีส่วนร่วมและธรรมาภิบาล

ประเด็นยุทธศาสตร์

๑) สร้างการเติบโตอย่างยั่งยืนบนสังคมเศรษฐกิจสีเขียว

๑.๑) เพิ่มมูลค่าของเศรษฐกิจฐานชีวภาพให้สอดคล้องกับยุทธศาสตร์ด้านการสร้างความสามารถในการแข่งขัน โดยส่งเสริมและสร้างเศรษฐกิจฐานชีวภาพอุบัติใหม่ และส่งเสริมการท่องเที่ยวเชิงอนุรักษ์ที่มีคุณภาพ

๑.๒) อนุรักษ์และฟื้นฟูความหลากหลายทางชีวภาพในและนอกถิ่นกำเนิดโดยเฉพาะสัตว์ป่าและพันธุ์พืชที่ใกล้ สูญพันธุ์โดยลดอัตราการสูญเสียชนิดพันธุ์ที่ถูกคุกคาม

๑.๓) อนุรักษ์และฟื้นฟูแม่น้ำลำคลองและแหล่งน้ำธรรมชาติทั่วประเทศ โดยฟื้นฟูแม่น้ำลำคลองและการป้องกัน ตัดและฝายชะลอน้ำ มีการวางแผนการอนุรักษ์และฟื้นฟูแหล่งน้ำบนพื้นฐานของการรักษาสมดุลนิเวศ

๑.๔) รักษาและเพิ่มพื้นที่สีเขียวที่เป็นมิตรกับสิ่งแวดล้อม โดยหยุดยั้งการบุกรุกทำลายพื้นที่ป่าโดยประยุกต์ใช้ เทคโนโลยีในการบริหารจัดการพื้นที่เสี่ยงต่อการถูกบุกรุกมีการบริหารจัดการเชิงพื้นที่และมีการบูรณาการทุกหน่วยงานในการ เฝ้าระวังและป้องกัน

๑.๕) ส่งเสริมการบริโภคและการผลิตที่ยั่งยืน โดยส่งเสริมการบริโภคและการผลิตสีเขียวอย่างยั่งยืน ซึ่งรวมถึง การส่งเสริมให้เกิดการลงทุนและเปลี่ยนแปลงพฤติกรรมบริโภคและการผลิตวิถีคิดและวิถีชีวิตของบุคคลและองค์กร

๒) สร้างการเติบโตอย่างยั่งยืนบนสังคมเศรษฐกิจภาคทะเล

๒.๑) เพิ่มมูลค่าของเศรษฐกิจฐานชีวภาพทางทะเล โดยเสริมสร้างความสามารถในการแข่งขันของประเทศในด้านต่าง ๆ ตามแนวทางเศรษฐกิจภาคทะเลให้มีบทบาทเป็นที่ยอมรับ เร่งลดความเหลื่อมล้ำในการเข้าถึงทรัพยากร กระจายประโยชน์ที่เกิดขึ้นให้ทั่วถึง

๒.๒) ปรับปรุง พื้นฟูและสร้างใหม่ ทรัพยากรทางทะเลและชายฝั่งทั้งระบบโดยรักษาแนวปะการังที่สำคัญต่อการท่องเที่ยว รักษาป่าชายเลนที่สำคัญต่อการดูดซับก๊าซเรือนกระจก รักษาแหล่งหญ้าทะเลที่สำคัญ ต่อประมงและสัตว์ทะเลหายาก

๒.๓) พื้นฟูชายหาดที่เป็นแหล่งท่องเที่ยว ชายฝั่งทะเลได้รับการป้องกันและแก้ไขทั้งระบบและมีนโยบายการจัดการชายฝั่งแบบบูรณาการอย่างเป็นองค์รวม โดยจัดการชายฝั่งประเทศไทยทั้งหมดแบบบูรณาการชายฝั่งทะเลได้รับการป้องกันแก้ไขปัญหาพัฒนาและเพิ่มสัดส่วนกิจกรรมทางทะเลที่เป็นมิตรต่อสิ่งแวดล้อมโดยการท่องเที่ยวทางทะเลมีการคำนึงถึงความสามารถในการรองรับของระบบนิเวศ การลดความเหลื่อมล้ำและดูแลผลประโยชน์ให้เกิดขึ้นกับประชาชนในพื้นที่

๓) สร้างการเติบโตอย่างยั่งยืนบนสังคมที่เป็นมิตรต่อสภาพภูมิอากาศ

๓.๑) ลดการปล่อยก๊าซเรือนกระจก โดยพัฒนารูปแบบและแนวทางการจัดการเมืองเพื่อมุ่งสู่เมืองคาร์บอนต่ำ และพื้นที่สีเขียวในทุกรูปแบบ

๓.๒) มีการปรับตัวเพื่อลดความสูญเสียและเสียหายจากภัยธรรมชาติและผลกระทบที่เกี่ยวข้องกับการเปลี่ยนแปลงสภาพภูมิอากาศ

๓.๓) มุ่งเป้าสู่การลงทุนที่เป็นมิตรต่อสภาพภูมิอากาศในการพัฒนาโครงสร้างพื้นฐานของภาครัฐและภาคเอกชน โดยบูรณาการนโยบายและแผนพัฒนาประเทศในทุกสาขาโดยเฉพาะการพัฒนาโครงสร้างพื้นฐานพัฒนาและสร้างระบบรับมือปรับตัวต่อโรคอุบัติใหม่ และโรคอุบัติซ้ำที่เกิดจากการเปลี่ยนแปลงภูมิอากาศ โดยพัฒนาโครงสร้างระบบสาธารณสุข เครือข่ายเตือนภัยและเฝ้าระวังโรคให้มีคุณภาพ และมีประสิทธิภาพ

๔) พัฒนาพื้นที่เมือง ชนบท เกษตรกรรมและอุตสาหกรรมเชิงนิเวศ มุ่งเน้นความเป็นเมืองที่เติบโตอย่างต่อเนื่อง

๔.๑) จัดทำแผนผังภูมินิเวศเพื่อการพัฒนาเมือง ชนบท พื้นที่เกษตรกรรมและอุตสาหกรรมรวมถึงพื้นที่อนุรักษ์ ตามศักยภาพและความเหมาะสมทางภูมินิเวศอย่างเป็นเอกภาพ

๔.๒) พัฒนาพื้นที่เมือง ชนบท เกษตรกรรม และอุตสาหกรรมเชิงนิเวศที่มีการบริหารจัดการตามแผนผังภูมินิเวศอย่างยั่งยืน

๔.๓) จัดการมลพิษที่มีผลกระทบต่อสิ่งแวดล้อมและสารเคมีในภาคเกษตรทั้งระบบ ให้เป็นไปตามมาตรฐานสากล และค่ามาตรฐานสากล โดยปรับปรุงมาตรฐานสิ่งแวดล้อมของประเทศ ตามมาตรฐานสากล และบังคับใช้มาตรฐานสิ่งแวดล้อม ดิน น้ำ อากาศ ป่าไม้ สัตว์ป่า

๔.๔) ส่งเสริมรักษา อนุรักษ์ พื้นฟูและพัฒนาทรัพยากรธรรมชาติมรดกทางสถาปัตยกรรมและศิลปวัฒนธรรม อัตลักษณ์ และวิถีชีวิตพื้นถิ่นบนฐานธรรมชาติ และฐานวัฒนธรรมอย่างยั่งยืน

๔.๕) พัฒนาเครือข่ายองค์กรพัฒนาเมืองและชุมชน รวมทั้งกลุ่มอาสาสมัครด้วยกลไกการมีส่วนร่วมของทุกภาคส่วนในท้องถิ่น โดยการสนับสนุนการพัฒนาเครือข่ายองค์กรพัฒนาเมือง ชุมชนและเครือข่ายที่ประกอบด้วยภาคีสำคัญตามบริบทของพื้นที่อย่างเป็นรูปธรรม

๔.๖) เสริมสร้างระบบสาธารณสุขและอนามัยสิ่งแวดล้อม และยกระดับความสามารถในการป้องกันโรคอุบัติใหม่ และอุบัติซ้ำ

๕) พัฒนาความมั่นคง น้ำ พลังงาน และเกษตรที่เป็นมิตรต่อสิ่งแวดล้อม

๕.๑) พัฒนาการจัดการน้ำ เขิงลุ่มน้ำ ทั้งระบบเพื่อเพิ่มความมั่นคงด้านน้ำของประเทศ โดยจัดให้มีน้ำสะอาดใช้ทุกครัวเรือนในชุมชนชนบท ในปริมาณ คุณภาพ และราคาที่เข้าถึงได้มีระบบการจัดการน้ำชุมชนที่เหมาะสม

๕.๒) เพิ่มผลิตภาพของน้ำทั้งระบบในการใช้น้ำอย่างประหยัด รู้คุณค่า และสร้างมูลค่าเพิ่มจากการใช้น้ำให้ทัดเทียมกับระดับสากล โดยจัดให้มีน้ำเพียงพอต่อการเจริญเติบโตของเขตเมือง เพื่อการอยู่อาศัย การพาณิชย์และบริการ

๕.๓) พัฒนาความมั่นคงพลังงานของประเทศ และส่งเสริมการใช้พลังงานที่เป็นมิตรต่อสิ่งแวดล้อม เพิ่มสัดส่วนการใช้พลังงานทดแทนและพลังงานทางเลือกทดแทนเชื้อเพลิงฟอสซิลในการผลิตไฟฟ้า

๕.๔) เพิ่มประสิทธิภาพการใช้พลังงานโดยลดความเข้มข้นของการใช้พลังงาน โดยสนับสนุนการอนุรักษ์และการใช้พลังงานอย่างมีประสิทธิภาพ เพื่อลดต้นทุนพลังงานของประเทศ

๕.๕) พัฒนาความมั่นคงด้านการเกษตรและอาหารของประเทศและชุมชนในมิติปริมาณ คุณภาพ ราคา และการเข้าถึงอาหาร โดยบริหารจัดการทรัพยากรทางการเกษตรและเพิ่มผลิตภาพการเกษตรแบบบูรณาการ

๖) ยกระดับกระบวนการทัศน์เพื่อกำหนดอนาคตประเทศ

๖.๑) ส่งเสริมคุณลักษณะและพฤติกรรมที่พึงประสงค์ด้านสิ่งแวดล้อมและคุณภาพชีวิตที่ดีของคนไทย โดยปรับปรุงกลไกรัฐและพัฒนาเครื่องมือต่าง ๆ เพื่อการปรับเปลี่ยนพฤติกรรมที่เป็นมิตรต่อสิ่งแวดล้อมของประชาชนและภาคเอกชนให้รองรับการเติบโตที่มีคุณภาพในอนาคต

๖.๒) พัฒนาเครื่องมือ กลไกและระบบยุติธรรม และระบบประชาธิปไตยสิ่งแวดล้อม เกี่ยวกับการบริหารจัดการทรัพยากรธรรมชาติและสิ่งแวดล้อมที่มีประสิทธิภาพ เพื่อรองรับการเติบโตที่มีคุณภาพในอนาคต

๖.๓) จัดโครงสร้างเชิงสถาบันเพื่อจัดการประเด็นร่วม ด้านการบริหารจัดการทรัพยากรธรรมชาติและสิ่งแวดล้อม ที่สำคัญ รวมทั้ง ประเด็นบริหารจัดการทรัพยากรธรรมชาติและสิ่งแวดล้อม ข้ามพรมแดนโดยกำหนดและจัดโครงสร้างเพื่อขับเคลื่อนประเด็นร่วมด้านการบริหารจัดการทรัพยากรธรรมชาติและสิ่งแวดล้อมที่สำคัญ โดยใช้เครื่องมือทันสมัย และให้มีหน่วยงานรับผิดชอบ ส่งเสริมการวิจัย พัฒนา และสร้างนวัตกรรม

๖.๔) พัฒนาและดำเนินโครงการที่ยกระดับกระบวนการทัศน์เพื่อกำหนดอนาคตประเทศ ด้านทรัพยากร ธรรมชาติ สิ่งแวดล้อมและวัฒนธรรมบนหลักของการมีส่วนร่วมและธรรมาภิบาล โดยพัฒนาโครงการสำคัญที่จะกำหนดอนาคตของประเทศให้ทันสมัย โดยปรับกระบวนการวางแผนแบบองค์รวมเพื่อให้บรรลุเป้าหมายการพัฒนาระยะยาวของประเทศโดยเร็ว

๖. ยุทธศาสตร์ด้านการปรับสมดุลและพัฒนาระบบการบริหารจัดการภาครัฐ

ยุทธศาสตร์ชาติด้านการปรับสมดุลและพัฒนาระบบการบริหารจัดการภาครัฐจึงมีประเด็น ยุทธศาสตร์ที่เน้นการปรับเปลี่ยนภาครัฐ ยึดหลัก “ภาครัฐของประชาชนเพื่อประชาชนและประโยชน์ส่วนรวม” โดยภาครัฐต้องมีขนาดที่เหมาะสมกับบทบาทภารกิจ และแยกแยะบทบาทหน่วยงานของรัฐที่ทำหน้าที่ในการกำกับหรือในการให้บริการในระบบเศรษฐกิจที่มีการแข่งขัน มีขีดสมรรถนะสูง ยึดหลักธรรมาภิบาล มุ่งผลสัมฤทธิ์ และผลประโยชน์ส่วนรวม มีความทันสมัยและพร้อมที่จะปรับตัวให้ทันต่อการเปลี่ยนแปลงอยู่ตลอดเวลา รวมทั้งต้องมีการพัฒนาระบบบริหารจัดการบุคลากรภาครัฐที่สามารถดูใจ และดึงดูดให้คนดี คนเก่ง เข้ามารวมพลังการทำงานที่มีความมุ่งมั่นและมีแรงบันดาลใจในการที่จะร่วมกันพลิกโฉมประเทศไปสู่เป้าหมายที่พึงประสงค์

เป้าหมาย

๑) ภาครัฐมีวัฒนธรรมการทำงานที่มุ่งผลสัมฤทธิ์และผลประโยชน์ส่วนรวม ตอบสนอง ความต้องการของประชาชนได้อย่างสะดวก รวดเร็ว โปร่งใส

๒) ภาครัฐมีขนาดที่เล็กกลง พร้อมปรับตัวให้ทันต่อการเปลี่ยนแปลง

๓) ภาครัฐมีความโปร่งใส ปลอดการทุจริตและประพฤติมิชอบ

๔) กระบวนการยุติธรรม เป็นไปเพื่อประโยชน์ต่อส่วนรวมของประเทศ

ประเด็นยุทธศาสตร์

๑) ภาครัฐที่ยึดประชาชนเป็นศูนย์กลาง ตอบสนองความต้องการ และให้บริการอย่างสะดวก รวดเร็ว โปร่งใส

๑.๑) การให้บริการสาธารณะของภาครัฐได้มาตรฐานสากลและเป็นระดับแนวหน้าของภูมิภาค ปรับรูปแบบและวิธีการดำเนินการของภาครัฐมีลักษณะที่เบ็ดเสร็จ ครบวงจรและหลากหลายรูปแบบ มีความร่วมมือกับภาคีอื่น ๆ พร้อมทั้งปรับปรุงกลไกการปฏิบัติงานของภาครัฐให้มีลักษณะบูรณาการ

๑.๒) ภาครัฐมีความเชื่อมโยงในการให้บริการสาธารณะต่าง ๆ ผ่านการนำเทคโนโลยีดิจิทัลมาประยุกต์ใช้ มีระบบการบริหารจัดการข้อมูลที่มีความเชื่อมโยงระหว่างหน่วยงานและแหล่งข้อมูลต่าง ๆ

๒) ภาครัฐบริหารงานแบบบูรณาการโดยมียุทธศาสตร์ชาติเป็นเป้าหมายและเชื่อมโยงการพัฒนาในทุกระดับ ทุกประเด็น ทุกภารกิจ และทุกพื้นที่

๒.๑) ให้ยุทธศาสตร์ชาติเป็นกลไกขับเคลื่อนการพัฒนาประเทศ ใช้แผนแม่บทตามยุทธศาสตร์ชาติแผนการปฏิรูปประเทศ แผนพัฒนาเศรษฐกิจและสังคมแห่งชาติและนโยบายและแผนระดับชาติว่าด้วยความมั่นคงแห่งชาติ

๒.๒) ระบบการเงินการคลังประเทศสนับสนุนการขับเคลื่อนยุทธศาสตร์ชาติหน่วยงานที่เกี่ยวข้องกับระบบการเงินการคลังของประเทศ มีการปฏิบัติหน้าที่ตามกรอบภารกิจในการสนับสนุนและไม่เป็นอุปสรรคในการบรรลุเป้าหมายยุทธศาสตร์ชาติ

๒.๓) ระบบติดตามประเมินผลที่สะท้อนการบรรลุเป้าหมายยุทธศาสตร์ชาติ ในทุกระดับ มีการติดตามประเมินผลทั้งก่อนเริ่มโครงการ ระหว่างดำเนินการ และหลังการดำเนินงานเป็นการติดตามประเมินผลทั้งระบบ

๓) ภาครัฐมีขนาดที่เล็กกลง เหมาะสมกับภารกิจ ส่งเสริมให้ประชาชนและทุกภาคส่วนมีส่วนร่วมในการพัฒนาประเทศ

๓.๑) ภาครัฐมีขนาดที่เหมาะสม ตรวจสอบความซ้ำซ้อนและปรับภารกิจและพันธกิจของหน่วยงานภาครัฐให้สอดคล้องกับการขับเคลื่อนยุทธศาสตร์ชาติในเชิงบูรณาการ โดยยุบเลิกภารกิจที่ไม่จำเป็นถ่ายโอนภารกิจให้ภาคส่วนอื่นรับไปดำเนินการ

๓.๒) ทุกภาคส่วนมีส่วนร่วมในการพัฒนาประเทศ เปิดโอกาสให้ทุกภาคส่วนเข้ามามีส่วนร่วมในการดำเนินการบริการสาธารณะและกิจกรรมสาธารณะอย่างเหมาะสม

๓.๓) ส่งเสริมการกระจายอำนาจและสนับสนุนบทบาทชุมชนท้องถิ่นให้องค์กรปกครองส่วนท้องถิ่นเป็นหน่วยงานที่มีสมรรถนะสูงตั้งอยู่บนหลักธรรมาภิบาล

๔) ภาครัฐมีความทันสมัย

๔.๑) องค์กรภาครัฐมีความยืดหยุ่นเหมาะสมกับบริบทการพัฒนาประเทศปรับโครงสร้างและระบบบริหารงานราชการใหม่ในรูปแบบที่มีความหลากหลาย

๔.๒) พัฒนาและปรับระบบวิธีการปฏิบัติราชการให้ทันสมัย โดยมีการกำหนดนโยบายและการบริหารจัดการที่ตั้งอยู่บนข้อมูลและหลักฐานเชิงประจักษ์มุ่งผลสัมฤทธิ์มีความโปร่งใสยืดหยุ่นและคล่องตัวสูง

๕) บุคลากรภาครัฐเป็นคนดีและเก่ง ยึดหลักคุณธรรม จริยธรรม มีจิตสำนึก มีความสามารถสูง มุ่งมั่น และเป็นมืออาชีพ

๕.๑) ภาครัฐมีการบริหารกำลังคนที่มีความคล่องตัว ยืดหยุ่นระบบคุณธรรม เพิ่มความยืดหยุ่นคล่องตัวให้กับหน่วยงานภาครัฐในการบริหารทรัพยากรบุคคลในทุกขั้นตอนควบคู่ไปกับการเสริมสร้างประสิทธิภาพ และคุณภาพภายใต้หลักระบบคุณธรรม

๕.๒) บุคลากรภาครัฐยึดค่านิยมในการทำงานเพื่อประชาชน มีคุณธรรมและมีการพัฒนาตามเส้นทางความก้าวหน้าในอาชีพ พัฒนาขีดความสามารถบุคลากรภาครัฐและวางมาตรการที่เหมาะสมกับเส้นทางความก้าวหน้าในสายอาชีพให้มีสมรรถนะใหม่ๆ

๖) ภาครัฐมีความโปร่งใส ปลอดการทุจริตและประพฤติมิชอบ

๖.๑) ประชาชนและภาคีต่าง ๆ ในสังคมร่วมมือกันในการป้องกันการทุจริตและประพฤติมิชอบรัฐต้องส่งเสริมสนับสนุนและให้ความรู้แก่ประชาชนถึงอันตรายที่เกิดจากการทุจริต และประพฤติมิชอบทั้งในภาครัฐและภาคเอกชน

๖.๒) บุคลากรภาครัฐยึดมั่นในหลักคุณธรรม จริยธรรมและความซื่อสัตย์สุจริตกำหนดให้เจ้าพนักงานของรัฐต้องยึดถือแนวทางปฏิบัติตามประมวลจริยธรรม หลักปรัชญาของเศรษฐกิจพอเพียง

๖.๓) การปราบปรามการทุจริตประพฤติมิชอบมีประสิทธิภาพมีความเด็ดขาด เป็นธรรมและตรวจสอบได้ จัดการกับผู้กระทำความผิดทุจริตและประพฤติมิชอบในทุกกระดบอย่างตรงไปตรงมา เป็นธรรม และตรวจสอบได้

๖.๔) การบริหารจัดการการป้องกันและปราบปรามการทุจริตอย่างเป็นระบบแบบบูรณาการ จัดให้มีกลไกการประสานงานการป้องกันและปราบปรามการทุจริต

๗) กฎหมายมีความสอดคล้องเหมาะสมกับบริบทต่าง ๆ และมีเท่าที่จำเป็น

๗.๑) ภาครัฐจัดให้มีกฎหมายที่สอดคล้องและเหมาะสมกับบริบทต่าง ๆ ที่เปลี่ยนแปลง ปรับเปลี่ยนบทบาทของภาครัฐเป็นผู้อำนวยการความสะอาด กำหนดกติกาในการแข่งขันให้เกิดความเป็นธรรม แก่การค้าเงินธุรกิจ

๗.๒) มีกฎหมายเท่าที่จำเป็น ออกแบบกฎหมายที่รอบคอบรัดกุมเพื่อแก้ปัญหาอย่างตรงจุดให้มีความสอดคล้องกับข้อบังคับสากล หรือข้อตกลงระหว่างประเทศที่เป็นประโยชน์ต่อประชาชนโดยรวม

๗.๓) การบังคับใช้กฎหมายอย่างมีประสิทธิภาพ เท่าเทียม มีการเสริมสร้างประสิทธิภาพ การใช้กฎหมาย บังคับใช้กฎหมายอย่างเคร่งครัด ลดความเหลื่อมล้ำทางสังคม ไม่เลือกปฏิบัติ

๘) กระบวนการยุติธรรมเคารพสิทธิมนุษยชนและปฏิบัติต่อประชาชนโดยเสมอภาค

๘.๑) บุคลากรและหน่วยงานในกระบวนการยุติธรรมเคารพและยึดมั่นในหลักประชาธิปไตย เคารพศักดิ์ศรีความเป็นมนุษย์ที่พึงได้รับการปฏิบัติอย่างเท่าเทียม

๘.๒) ทุกหน่วยงานในกระบวนการยุติธรรม มีบทบาทเชิงรุกร่วมกันในทุกขั้นตอนของการค้นหาความจริง การรวบรวมและการพิสูจน์พยานหลักฐานเป็นไปตามมาตรฐานสากลโดยต้องใช้ประโยชน์จากนิติวิทยาศาสตร์และศาสตร์อื่น ๆ

๘.๓) หน่วยงานในกระบวนการยุติธรรมทั้งทางแพ่ง อาญา และปกครอง มีเป้าหมายและยุทธศาสตร์ร่วมกัน เพื่อประสิทธิภาพในการบังคับใช้กฎหมายและอำนวยความสะดวกพัฒนาเป้าหมายและยุทธศาสตร์ระยะกลาง และระยะยาวระหว่างหน่วยงานในกระบวนการยุติธรรม

๘.๔) ส่งเสริมระบบยุติธรรมทางเลือก ระบบยุติธรรมชุมชน และการมีส่วนร่วมของประชาชนในกระบวนการยุติธรรม

๘.๕) พัฒนามาตรการอื่นแทนโทษทางอาญา เพื่อลดทอนความเป็นโทษทางอาญาที่ไม่จำเป็น

แผนพัฒนาเศรษฐกิจและสังคมแห่งชาติ ฉบับที่ ๑๓ (พ.ศ. ๒๕๖๖ – ๒๕๗๐)

หลักการและแนวคิด

แผนพัฒนาเศรษฐกิจและสังคมแห่งชาติ ฉบับที่ ๑๓ (พ.ศ. ๒๕๖๖ – ๒๕๗๐) มีจุดมุ่งหมายสูงสุดเพื่อขับเคลื่อนการพัฒนาประเทศให้สามารถบรรลุผลตามเป้าหมายการพัฒนาที่ยั่งยืนที่กำหนดไว้ในยุทธศาสตร์ชาติ โดยมุ่งหวังให้แผนพัฒนาเศรษฐกิจและสังคมแห่งชาติ ฉบับที่ ๑๓ (พ.ศ. ๒๕๖๖ – ๒๕๗๐) ทำหน้าที่เป็นกลไกในการขับเคลื่อนที่มีลำดับความสำคัญสูงต่อการพัฒนาประเทศในระยะ ๕ ปี และเพื่อผลักดันให้ประเทศสามารถก้าวข้ามความท้าทายต่าง ๆ เพื่อขับเคลื่อนสู่ความเจริญเติบโตที่ทุกภาคส่วนได้รับประโยชน์อย่างเท่าเทียมกัน โดยแผนพัฒนาฯ ฉบับที่ ๑๓ ได้กำหนดทิศทางและเป้าหมายของการพัฒนาด้านพื้นฐานของแนวคิดที่สำคัญ ๔ ประการ ได้แก่

๑) หลักปรัชญาของเศรษฐกิจพอเพียง โดยสืบสาน รักษา ต่อยอดการพัฒนาตามหลักปรัชญาของเศรษฐกิจพอเพียง ผ่านการกำหนดทิศทางการพัฒนาประเทศอย่างมีเหตุผล ความพอประมาณ ภูมิคุ้มกันบนฐานของความรู้ คุณธรรม และความเพียร โดยคำนึงถึงความสอดคล้องกับสถานการณ์และเงื่อนไข ระดับประเทศและระดับโลกทั้งในปัจจุบันและอนาคตอันใกล้ และศักยภาพของทุนทางเศรษฐกิจ ทุนทางสังคม และทุนทางทรัพยากรธรรมชาติและสิ่งแวดล้อมของประเทศ ให้มีความสำคัญกับการเสริมสร้างความสมดุลในมิติต่าง ๆ ทั้งความสมดุลระหว่างการพัฒนาความสามารถในการแข่งขันกับต่างประเทศกับความสามารถในการพึ่งตนเองได้อย่างมั่นคง ความสมดุลของการกระจายโอกาสเพื่อลดความเหลื่อมล้ำระหว่างกลุ่มคนและพื้นที่ และความสมดุลทางธรรมชาติเพื่อให้คนอยู่ร่วมกับทรัพยากรธรรมชาติและสิ่งแวดล้อมได้อย่างยั่งยืน รวมถึงการบริหารจัดการองค์ความรู้ต่าง ๆ ของประเทศให้พร้อมรับกับความเสี่ยงที่เกิดจากการเปลี่ยนแปลงทั้งภายนอกและภายในประเทศ นอกจากนี้ ในการวางแผนและการขับเคลื่อนแผนไปสู่การปฏิบัติต้องอาศัยองค์ความรู้ทางวิชาการที่รอบด้านและพิจารณาด้วยความรอบคอบ ควบคู่กับการยึดถือผลประโยชน์ของประชาชนส่วนรวมเป็นที่ตั้ง และมุ่งมั่นผลักดันให้การพัฒนาบรรลุเป้าหมายที่ตั้งไว้

๒) การสร้างความสามารถในการ “ล้มแล้ว ลุกไว” โดยมุ่งเน้นการพัฒนาใน ๓ ระดับ ประกอบด้วย (๑) การพร้อมรับหรือ ระดับ “อยู่รอด” ในการแก้ไขข้อจำกัดหรือจุดอ่อนที่มีอยู่ ซึ่งเป็นผลให้ประชาชนประสบความสำเร็จในการดำรงชีวิตหรือทำให้ประเทศมีความเปราะบางต่อการเปลี่ยนแปลงจากภายนอกและภายใน รวมถึงการสร้างความพร้อมในทุกระดับในการรับมือกับสภาวะวิกฤติที่อาจเกิดขึ้นให้สามารถฟื้นคืนสู่ภาวะปกติได้อย่างรวดเร็ว (๒) การปรับตัว หรือ ระดับ “พอเพียง” ในการปรับเปลี่ยนปัจจัยที่จำเป็นเพื่อเสริมสร้างความมั่นคงทางเศรษฐกิจ สังคม และสิ่งแวดล้อม ตั้งแต่ในระดับครอบครัว ชุมชน พื้นที่ และประเทศ รวมถึงปรับทิศทาง รูปแบบ และแนวทางการพัฒนาให้สอดคล้องกับกระแสการเปลี่ยนแปลงของโลกยุคใหม่ และ (๓) การเปลี่ยนแปลงเพื่อพร้อมเติบโตอย่างยั่งยืน หรือ ระดับ “ยั่งยืน” ในการผลักดันให้เกิดการเปลี่ยนแปลงเชิงโครงสร้างในมิติต่าง ๆ เพื่อเสริมสร้างความสามารถของบุคคลและสังคมในการพัฒนาอย่างต่อเนื่อง รวมทั้งเพื่อสนับสนุนให้ประเทศสามารถเติบโตได้อย่างมีคุณภาพและยั่งยืน

๓) เป้าหมายการพัฒนาอย่างยั่งยืนของสหประชาชาติโดยกำหนดทิศทางการพัฒนาที่อยู่บนพื้นฐานของแนวคิด “ไม่ทิ้งใครไว้ข้างหลัง” มุ่งเสริมสร้างคุณภาพชีวิตที่ดีให้กับประชาชนทุกกลุ่ม ทั้งในมิติของการมีปัจจัยที่จำเป็นสำหรับการดำรงชีวิตขั้นพื้นฐานที่เพียงพอ การมีสภาพแวดล้อมที่ดี การมีปัจจัยสนับสนุนให้มีสุขภาพที่สมบูรณ์ทั้งทางร่างกายและจิตใจ การมีโอกาสที่จะใช้ศักยภาพของตนในการสร้างความเป็นอยู่ที่ดี และการมุ่งส่งต่อทรัพยากรธรรมชาติและสิ่งแวดล้อมที่ดีไปยังคนรุ่นต่อไป

๔) การพัฒนาเศรษฐกิจชีวภาพ เศรษฐกิจหมุนเวียน เศรษฐกิจสีเขียว โดยให้ความสำคัญกับการประยุกต์ใช้องค์ความรู้ทางด้านวิทยาศาสตร์ เทคโนโลยีสมัยใหม่ และความคิดสร้างสรรค์ เพื่อสร้าง มูลค่าเพิ่มทางเศรษฐกิจ ควบคู่กับการรักษาความสมดุลระหว่างการอนุรักษ์และการใช้ประโยชน์จากฐานทรัพยากรธรรมชาติและหลากหลายทางชีวภาพ รวมถึงการปรับเปลี่ยนรูปแบบการผลิต การให้บริการ และการบริโภคเพื่อลดผลกระทบต่อสิ่งแวดล้อม

วัตถุประสงค์และเป้าหมายการพัฒนา

การพัฒนาประเทศในระยะ ๕ ปี ภายใต้แผนพัฒนาฯ ฉบับที่ ๑๓ ให้สามารถก้าวข้ามความท้าทายที่เป็นอุปสรรคต่อการบรรลุเป้าหมายตามยุทธศาสตร์ชาติ จำเป็นจะต้องเร่งแก้ไขจุดอ่อนและข้อจำกัดของประเทศ ที่มีอยู่เดิม รวมทั้งเพิ่มศักยภาพในการรับมือกับความสำคัญที่มาจาก การเปลี่ยนแปลงของ บริบททั้งจากภายนอกและภายใน ตลอดจนการเสริมสร้างความสามารถในการสร้างสรรค์ประโยชน์จากโอกาส ที่เกิดขึ้นได้อย่างเหมาะสมและทันเวลาที่ด้วยเหตุนี้ การกำหนดทิศทางการพัฒนาประเทศในระยะของแผนพัฒนาฯ ฉบับที่ ๑๓ จึงมีวัตถุประสงค์เพื่อ **พลิกโฉมประเทศไทยสู่ “สังคมก้าวหน้า เศรษฐกิจสร้างมูลค่า อย่างยั่งยืน”** ซึ่งหมายถึงการสร้างการเปลี่ยนแปลงที่ครอบคลุมตั้งแต่ระดับโครงสร้าง นโยบาย และกลไกเพื่อมุ่งเสริมสร้างสังคมที่ก้าวหน้าพลวัตของโลก และเกื้อหนุนให้คนไทยมีโอกาสที่จะพัฒนาตนเองได้อย่างเต็มศักยภาพ พร้อมกับยกระดับกิจกรรมการผลิตและการให้บริการให้สามารถสร้างมูลค่าเพิ่มที่สูงขึ้นโดยอยู่บนพื้นฐานของความยั่งยืนทางสิ่งแวดล้อม

เพื่อให้เป็นไปตามวัตถุประสงค์ข้างต้น แผนพัฒนาฯ ฉบับที่ ๑๓ จึงได้กำหนดเป้าหมายหลักของการพัฒนาจำนวน ๕ ประการ ประกอบด้วย

๑) **การปรับโครงสร้างภาคการผลิตและบริการสู่เศรษฐกิจฐานนวัตกรรม** มุ่งยกระดับขีดความสามารถในการแข่งขันของภาคการผลิตและบริการสำคัญ ผ่านการผลักดันส่งเสริมการสร้างมูลค่าเพิ่ม โดยใช้นวัตกรรม เทคโนโลยี และความคิดสร้างสรรค์ ที่ตอบโจทย์พัฒนาการของสังคมยุคใหม่และเป็นมิตรต่อสิ่งแวดล้อม พร้อมทั้งให้ความสำคัญกับการเชื่อมโยงเศรษฐกิจท้องถิ่นและผู้ประกอบการรายย่อยกับห่วงโซ่ มูลค่าของภาคการผลิตและบริการเป้าหมาย รวมถึงพัฒนาระบบนิเวศที่ส่งเสริมการค้าการลงทุนและนวัตกรรม

๒) **การพัฒนาคนสำหรับโลกยุคใหม่** มุ่งพัฒนาให้คนไทยมีทักษะและคุณลักษณะที่เหมาะสมกับโลกยุคใหม่ ทั้งทักษะในด้านความรู้ ทักษะทางพฤติกรรม และคุณลักษณะตามบรรทัดฐานที่ดีของสังคมและเร่งรัดการเตรียมพร้อมกำลังคนที่มีคุณภาพสอดคล้องกับความต้องการของตลาดแรงงาน และเอื้อต่อการปรับโครงสร้างเศรษฐกิจไปสู่ภาคการผลิตและบริการเป้าหมายที่มีศักยภาพและผลิตภาพสูงขึ้น รวมทั้งให้ความสำคัญกับการสร้างหลักประกันและความคุ้มครองทางสังคมที่สามารถส่งเสริมความมั่นคงในชีวิต

๓) **การมุ่งสู่สังคมแห่งโอกาสและความเป็นธรรม** มุ่งลดความเหลื่อมล้ำทางเศรษฐกิจและสังคมทั้งในเชิงรายได้พื้นที่ ความมั่งคั่ง และการแข่งขันของภาคธุรกิจ ด้วยการสนับสนุนช่วยเหลือกลุ่มเปราะบาง และผู้ด้อยโอกาสให้มีโอกาสในการเลื่อนสถานะทางเศรษฐกิจและสังคม กระจายโอกาสทางเศรษฐกิจและจัดให้มีบริการสาธารณะที่มีคุณภาพอย่างทั่วถึงและเท่าเทียมในทุกพื้นที่ พร้อมทั้งเพิ่มโอกาสในการแข่งขันของภาคธุรกิจให้เปิดกว้างและเป็นธรรม

๔) **การเปลี่ยนผ่านการผลิตและบริโภคไปสู่ความยั่งยืน** มุ่งลดการก่อมลพิษ ควบคู่ไปกับการผลักดันให้เกิดการใช้ทรัพยากรธรรมชาติอย่างมีประสิทธิภาพและสอดคล้องกับขีดความสามารถ ในการรองรับของระบบนิเวศ ตลอดจนลดปริมาณการปล่อยก๊าซเรือนกระจกเพื่อให้ประเทศไทยบรรลุเป้าหมายความเป็นกลางทางคาร์บอนภายในปี ๒๕๙๓ และบรรลุเป้าหมายการปล่อยก๊าซเรือนกระจกสุทธิเป็นศูนย์ภายในปี ๒๖๐๘

๕) **การเสริมสร้างความสามารถของประเทศในการรับมือกับการเปลี่ยนแปลงและความเสี่ยง** ภายใต้บริบทโลกใหม่ มุ่งสร้างความพร้อมในการรับมือและแสวงหาโอกาสจากการเป็นสังคมสูงวัย การเปลี่ยนแปลงสภาพภูมิอากาศ ภัยโรคระบาด และภัยคุกคามทางไซเบอร์ พัฒนาโครงสร้างพื้นฐานและ กลไกทางสถาบันที่เอื้อต่อการเปลี่ยนแปลงสู่ดิจิทัล รวมทั้งปรับปรุงโครงสร้างและระบบการบริหารงานของ ภาครัฐให้สามารถตอบสนองต่อการเปลี่ยนแปลงของบริบททางเศรษฐกิจ สังคม และเทคโนโลยีได้อย่างทันเวลา มีประสิทธิภาพ และมีธรรมาภิบาล

หมุดหมายการพัฒนา

เพื่อถ่ายทอดเป้าหมายหลักไปสู่ภาพของการขับเคลื่อนที่ชัดเจนในลักษณะของวาระการพัฒนาที่เอื้อให้เกิดการทำงานร่วมกันของหลายหน่วยงานและหลายภาคส่วนในการผลักดันการพัฒนาในเรื่องใดเรื่องหนึ่งให้เกิดผลได้อย่างเป็นรูปธรรม แผนพัฒนาฯ ฉบับที่ ๑๓ จึงได้กำหนด หมุดหมายการพัฒนา จำนวน ๑๓ หมุดหมาย ซึ่งเป็นการบ่งบอกถึงสิ่งที่ประเทศไทยปรารถนาจะ ‘เป็น’ หรือมุ่งหวังจะ ‘มี’ เพื่อสะท้อนประเด็นการพัฒนาที่มีลำดับความสำคัญสูงต่อการพลิกโฉมประเทศไทยสู่ “สังคมก้าวหน้า เศรษฐกิจสร้างมูลค่าอย่างยั่งยืน” โดยหมุดหมายทั้ง ๑๓ ประการ แบ่งออก ได้เป็น ๔ มิติ ดังนี้

๑) มิติภาคการผลิตและบริการเป้าหมาย

หมุดหมายที่ ๑ ไทยเป็นประเทศชั้นนำด้านสินค้าเกษตรและเกษตรแปรรูปมูลค่าสูง

หมุดหมายที่ ๒ ไทยเป็นจุดหมายของการท่องเที่ยวที่เน้นคุณภาพและความยั่งยืน

หมุดหมายที่ ๓ ไทยเป็นฐานการผลิตยานยนต์ไฟฟ้าที่สำคัญของโลก

หมุดหมายที่ ๔ ไทยเป็นศูนย์กลางทางการแพทย์และสุขภาพมูลค่าสูง

หมุดหมายที่ ๕ ไทยเป็นประตูการค้าการลงทุนและยุทธศาสตร์ทางโลจิสติกส์ที่สำคัญของภูมิภาค

หมุดหมายที่ ๖ ไทยเป็นศูนย์กลางอุตสาหกรรมอิเล็กทรอนิกส์อัจฉริยะ และอุตสาหกรรมดิจิทัล ของอาเซียน

๒) มิติโอกาสและความเสมอภาคทางเศรษฐกิจและสังคม

หมุดหมายที่ ๗ ไทยมีวิสาหกิจขนาดกลางและขนาดย่อมที่เข้มแข็ง มีศักยภาพสูง และสามารถแข่งขันได้

หมุดหมายที่ ๘ ไทยมีพื้นที่และเมืองอัจฉริยะที่น่าอยู่ ปลอดภัย เดิบโตได้อย่างยั่งยืน

หมุดหมายที่ ๙ ไทยมีความยากจนข้ามรุ่นลดลง และมีความคุ้มครองทางสังคมที่เพียงพอเหมาะสม

๓) มิติความยั่งยืนของทรัพยากรธรรมชาติและสิ่งแวดล้อม

หมุดหมายที่ ๑๐ ไทยมีเศรษฐกิจหมุนเวียนและสังคมคาร์บอนต่ำ

หมุดหมายที่ ๑๑ ไทยสามารถลดความเสี่ยงและผลกระทบจากภัยธรรมชาติและเปลี่ยนแปลงสภาพภูมิอากาศ

๔) มิติปัจจัยผลักดันการพลิกโฉมประเทศ

หมุดหมายที่ ๑๒ ไทยมีกำลังคนสมรรถนะสูง มุ่งเรียนรู้อย่างต่อเนื่อง ตอบโจทย์การพัฒนาแห่งอนาคต

หมุดหมายที่ ๑๓ ไทยมีภาครัฐที่ทันสมัย มีประสิทธิภาพ และตอบโจทย์ประชาชน

เป้าหมายการพัฒนาที่ยั่งยืน (Sustainable Development Goals : SDGs)

มีทั้งหมด ๑๗ เป้าหมาย

๑) เป้าหมายที่ ๑ ยุติความยากจนทุกรูปแบบในทุกที่

๒) เป้าหมายที่ ๒ ยุติความหิวโหย บรรลุความมั่นคงทางอาหารและยกระดับโภชนาการและส่งเสริม เกษตรกรรมที่ยั่งยืน

๓) เป้าหมายที่ ๓ สร้างหลักประกันว่าคนมีชีวิตที่มีสุขภาพดีและส่งเสริมความเป็นอยู่ที่ดีสำหรับทุกคนในทุกวัย

๔) เป้าหมายที่ ๔ สร้างหลักประกันว่าทุกคนมีการศึกษาที่มีคุณภาพอย่างครอบคลุมและเท่าเทียมและสนับสนุน

โอกาสในการเรียนรู้ตลอดชีวิต

๕) เป้าหมายที่ ๕ บรรลุความเสมอภาคระหว่างเพศและให้อำนาจของสตรีและเด็กหญิงทุกคน

๖) เป้าหมายที่ ๖ สร้างหลักประกันว่าจะมีการจัดให้มีน้ำและสุขอนามัยสำหรับทุกคนและมีการบริหารจัดการที่ยั่งยืน

๗) เป้าหมายที่ ๗ สร้างหลักประกันให้ทุกคนเข้าถึงพลังงานสมัยใหม่ในราคาที่สามารถซื้อหาได้ เชื่อถือได้ และยั่งยืน

๘) เป้าหมายที่ ๘ ส่งเสริมการเติบโตทางเศรษฐกิจที่ต่อเนื่อง ครอบคลุม และยั่งยืน การจ้างงานเต็มที่มีผลผลิตภาพ และการมีงานที่สมควรสำหรับทุกคน

๙) เป้าหมายที่ ๙ สร้างโครงสร้างพื้นฐานที่มีความทนทาน ส่งเสริมการพัฒนาอุตสาหกรรมที่ครอบคลุมและยั่งยืน และส่งเสริมนวัตกรรม

๑๐) เป้าหมายที่ ๑๐ ลดความไม่เสมอภาคภายในประเทศและระหว่างประเทศ

๑๑) เป้าหมายที่ ๑๑ ทำให้เมืองและการตั้งถิ่นฐานของมนุษย์มีความครอบคลุม ปลอดภัย มีภูมิต้านทานและยั่งยืน

๑๒) เป้าหมายที่ ๑๒ สร้างหลักประกันให้มีรูปแบบการบริโภคและผลิตที่ยั่งยืน

๑๓) เป้าหมายที่ ๑๓ ปฏิบัติการอย่างเร่งด่วนเพื่อต่อสู้กับการเปลี่ยนแปลงสภาพภูมิอากาศและผลกระทบที่เกิดขึ้น

๑๔) เป้าหมายที่ ๑๔ อนุรักษ์และใช้ประโยชน์จากมหาสมุทร ทะเล และทรัพยากรทางทะเลอย่างยั่งยืนเพื่อการพัฒนาที่ยั่งยืน

๑๕) เป้าหมายที่ ๑๕ ปกป้อง ฟื้นฟู และสนับสนุนการใช้ระบบนิเวศบนบกอย่างยั่งยืน จัดการป่าไม้อย่างยั่งยืน ต่อสู้กับการกลายสภาพเป็นทะเลทราย หยุดการเสื่อมโทรมของที่ดินและฟื้นสภาพกลับมาใหม่ และหยุดการสูญเสียดังกล่าวหลายทางชีวภาพ

๑๖) เป้าหมายที่ ๑๖ ส่งเสริมสังคมที่สงบสุขและครอบคลุมเพื่อการพัฒนาที่ยั่งยืน ให้ทุกคนเข้าถึงความยุติธรรม และสร้างสถาบันที่มีประสิทธิภาพ รับผิดชอบ และครอบคลุมในทุกระดับ

๑๗) เป้าหมายที่ ๑๗ เสริมความเข้มแข็งให้แก่งlobal การดำเนินงานและฟื้นฟูสภาพหุ้นส่วนความร่วมมือระดับโลก สำหรับการพัฒนาที่ยั่งยืน

แผนพัฒนาภาค/แผนพัฒนาภูมิภาค/แผนพัฒนาจังหวัด

แผนพัฒนาภาคตะวันออกเฉียงเหนือ (พ.ศ. ๒๕๖๖ – ๒๕๗๐)

ทิศทางการพัฒนาภาคตะวันออกเฉียงเหนือในช่วงแผนพัฒนาเศรษฐกิจและสังคมแห่งชาติ ฉบับที่ ๑๓ (พ.ศ.๒๕๖๖ – ๒๕๗๐) มุ่งเน้นการพัฒนาที่สอดคล้องกับศักยภาพและบริบทของภาคให้เป็น “ฐานเศรษฐกิจสีเขียวชั้นนำของอาเซียน ควบคู่กับการดำรงชีวิตของประชาชนที่ดี” โดยมีแนวทางการพัฒนาเพื่อขับเคลื่อนการพัฒนาภาคตะวันออกเฉียงเหนือให้สอดคล้องและเชื่อมโยงกับแผนแม่บทภายใต้ยุทธศาสตร์ชาติ และแผนพัฒนาฯ ฉบับที่ ๑๓ ที่มุ่งเน้นการยกระดับเศรษฐกิจ ทั้งภาคการผลิตและการบริการให้มีมูลค่าสูง เป็นมิตรต่อสิ่งแวดล้อม เกิดการกระจายรายได้อย่างทั่วถึงและเป็นธรรม การเสริมสร้างความเข้มแข็งของครอบครัว เพื่อลดความเหลื่อมล้ำทางสังคม และการรักษาฐานทรัพยากรธรรมชาติและสิ่งแวดล้อมให้มีความอุดมสมบูรณ์ และมีคุณภาพที่ดี พร้อมทั้งเป็นมรดกตกทอดส่งต่อสู่คนรุ่นหลังโดยมีแนวทางการพัฒนาภาคตะวันออกเฉียงเหนือ ดังนี้

๑) พัฒนาอุตสาหกรรมเป้าหมายให้เป็นกำลังหลักในการขับเคลื่อนเศรษฐกิจสีเขียวของภาคตะวันออกเฉียงเหนือ

๑.๑) พัฒนาเขตพัฒนาพิเศษภาคตะวันออกเฉียงเหนือในพื้นที่จังหวัดชลบุรี ฉะเชิงเทรา และระยอง

๑.๒) ส่งเสริมการลงทุนในอุตสาหกรรมที่ใช้เทคโนโลยีขั้นสูงในพื้นที่เศรษฐกิจใหม่ที่มีศักยภาพ

๑.๓) ส่งเสริมอุตสาหกรรมอัญมณีให้สามารถสร้างมูลค่าเพิ่ม และก้าวสู่การเป็นเมืองอัญมณีแห่งอาเซียน รวมทั้งสามารถเชื่อมโยงสู่การท่องเที่ยวมูลค่าสูง

๑.๔) พัฒนาผลิตภาพแรงงานของอุตสาหกรรมหลัก

๑.๕) ส่งเสริมการรับรองมาตรฐานสากลของผลิตภัณฑ์อุตสาหกรรม

๒) พัฒนาการเกษตรคุณภาพให้เชื่อมโยงสู่การผลิตและแปรรูปสินค้าเกษตรปลอดภัยสู่ห่วงโซ่การผลิตในระดับประเทศ และการให้บริการส่งเสริมสุขภาพ

๒.๑) เสริมสร้างผลผลิตภาพการผลิตผลไม้ของภาคตะวันออกให้มีประสิทธิภาพได้มาตรฐานสากล เป็นมิตรกับสิ่งแวดล้อม และสอดคล้องกับความต้องการของตลาด

๒.๒) พัฒนาประสิทธิภาพการเพาะเลี้ยงและแปรรูปสัตว์น้ำเศรษฐกิจที่สำคัญของภาคตะวันออก

๒.๓) ยกระดับพืชสมุนไพรให้เป็นธุรกิจสมุนไพรสู่ตลาดสากล

๒.๔) สนับสนุนการใช้พลังงานทดแทนจากพืชพลังงาน เพื่อช่วยลดการปล่อยก๊าซเรือนกระจกทั้งในระดับภาคและประเทศ

๒.๕) เสริมสร้างศักยภาพการผลิตและพัฒนาคุณภาพมาตรฐานสินค้าปศุสัตว์สำคัญของภาคตะวันออกให้สอดคล้องกับความต้องการของผู้บริโภคทั้งในและต่างประเทศ

๒.๖) สนับสนุนการรวมกลุ่มของเกษตรกรเพื่อเข้าถึงเทคโนโลยีและเพิ่มขีดความสามารถด้านการตลาด

๓) ยกระดับการท่องเที่ยวของภาคตะวันออกสู่การเป็นจุดหมายการท่องเที่ยวของโลกที่เน้นคุณภาพและความยั่งยืน

๓.๑) พัฒนาแหล่งท่องเที่ยวหลักของภาคตะวันออกให้เป็นแหล่งท่องเที่ยวที่มีคุณภาพ

๓.๒) ส่งเสริมการท่องเที่ยวโดยชุมชนของภาคตะวันออก

๓.๓) ยกระดับผลิตภัณฑ์ท้องถิ่นเชื่อมโยงการท่องเที่ยวมูลค่าสูง

๔) พัฒนาเขตพัฒนาเศรษฐกิจพิเศษจังหวัดสระแก้วและตราด รวมทั้งพื้นที่เศรษฐกิจชายแดนที่มีศักยภาพให้เป็นประตูเชื่อมโยงการค้า การลงทุนที่ทันสมัยกับประเทศเพื่อนบ้าน

๔.๑) วางผังการใช้ประโยชน์ที่ดินบริเวณเขตพัฒนาเศรษฐกิจพิเศษชายแดน

๔.๒) สร้างความพร้อมด้านโครงสร้างพื้นฐานและสิ่งอำนวยความสะดวก รวมถึงระบบโลจิสติกส์ บริเวณโดยรอบเขตเศรษฐกิจพิเศษ และด่านพรมแดน

๔.๓) เสริมสร้างสมรรถนะของท้องถิ่นในการบริหารจัดการพื้นที่เศรษฐกิจชายแดน และจุดผ่านแดนได้อย่างมีประสิทธิภาพ

๕) พัฒนาพื้นที่และเมืองให้เป็นเมืองอัจฉริยะนำอยู่ เพื่อเสริมสร้างคุณภาพชีวิตที่ดีให้กับประชาชนทุกกลุ่มในพื้นที่

๕.๑) พัฒนาเมืองให้เป็นเมืองอัจฉริยะนำอยู่ เจริญเติบโตได้อย่างเท่าทันต่อการเปลี่ยนแปลงในทุกมิติ

๕.๒) พัฒนาพื้นที่ชนบทของภาคตะวันออกให้มีขีดความสามารถในการรองรับการขยายตัวของเมืองอย่างเหมาะสม สอดคล้องกับบริบทของแต่ละพื้นที่

๖) อนุรักษ์ฟื้นฟูทรัพยากรธรรมชาติและสิ่งแวดล้อม ตลอดจนเพิ่มประสิทธิภาพการรับมือภัยพิบัติทางธรรมชาติและผลกระทบจากการเปลี่ยนแปลงสภาพภูมิอากาศ

๖.๑) อนุรักษ์และฟื้นฟูระบบนิเวศป่าไม้ภาคตะวันออก

๖.๒) ยกระดับการบริหารจัดการน้ำในระดับลุ่มน้ำของภาคตะวันออกอย่างเป็นระบบและมีประสิทธิภาพ และสร้างความมั่นคงด้านน้ำ

๖.๓) แก้ไขปัญหาขยะและน้ำเสียชุมชน และกากของเสียจากภาคอุตสาหกรรมอย่างมีประสิทธิภาพ บนพื้นฐานความร่วมมือของทุกภาคส่วน

๖.๔) ยกระดับขีดความสามารถของพื้นที่เสี่ยงภัยในการรับมือกับผลกระทบจากการเปลี่ยนแปลงสภาพภูมิอากาศ

แผนพัฒนาของกลุ่มจังหวัดภาคตะวันออก ๒

แผนพัฒนาของกลุ่มจังหวัดภาคตะวันออก ๒ (จันทบุรี ตราด นครนายก ปราจีนบุรี และสระแก้ว) พ.ศ.๒๕๖๖ - ๒๕๗๐

๑) วิสัยทัศน์ (Vision) ของกลุ่มจังหวัดภาคตะวันออก ๒ “เมืองแห่งคุณภาพชีวิต ศูนย์กลางท่องเที่ยวประวัติศาสตร์ วัฒนธรรมและนิเวศ แหล่งผลไม้และครัวสุขภาพไทย”

๒) พันธกิจ (Mission)

๒.๑) พัฒนาแหล่งท่องเที่ยว กิจกรรมและบริการทางการท่องเที่ยวให้มีความหลากหลาย มีมาตรฐานสู่สากล

๒.๒) พัฒนาและเชื่อมโยงระบบโครงสร้างพื้นฐานและโลจิสติกส์เพื่อเพิ่มศักยภาพการพัฒนาเศรษฐกิจ การค้า การลงทุนในกลุ่มจังหวัดและประเทศเพื่อนบ้าน

๒.๓) พัฒนาและส่งเสริมการผลิตภาคการเกษตร และสมุนไพรปลอดภัยอย่างครบวงจรโดยใช้เทคโนโลยีและนวัตกรรมที่เหมาะสม

๒.๔) พัฒนาและอนุรักษ์ทรัพยากรธรรมชาติและสิ่งแวดล้อมเพื่อสนับสนุนการพัฒนาอย่างสมดุลและยั่งยืน

๒.๕) พัฒนาคุณภาพชีวิตที่ดีของประชาชนทุกช่วงวัย และเสริมสร้างความมั่นคงปลอดภัยในชีวิต

๓) เป้าประสงค์รวม (Ultimate Goals)

๓.๑) เศรษฐกิจเจริญเติบโตอย่างมีเสถียรภาพ

๓.๒) ประชาชนมีคุณภาพชีวิตที่ดี สังคมมีความเข้มแข็งเป็นฐานรากที่เอื้อต่อการพัฒนาทรัพยากรมนุษย์

๓.๓) ทรัพยากรธรรมชาติและสิ่งแวดล้อมสมดุล

๔) ตำแหน่งการพัฒนา (Positioning)

๔.๑) เมืองแห่งคุณภาพชีวิต

๔.๒) แหล่งท่องเที่ยวเชิงนิเวศ วิถีชุมชนและวัฒนธรรม

๔.๓) แหล่งผลิตและแปรรูปผลไม้สินค้าเกษตรปลอดภัย

๔.๔) เมืองสมุนไพรแห่งเอเชีย

๔.๕) ประตุการค้า การค้าชายแดน และการลงทุนเชื่อมโยงประเทศเพื่อนบ้าน

๕) ตัวชี้วัดความสำเร็จตามเป้าหมายการพัฒนาของกลุ่มจังหวัด

เป้าหมายการพัฒนาที่ ๑ : เมืองแห่งคุณภาพ

ตัวชี้วัด : ดัชนีความก้าวหน้าของคน (ด้านการศึกษา สุขภาพ ชีวิตครอบครัว และชุมชน)

สูงกว่าเกณฑ์ค่าเฉลี่ยของประเทศ

ตัวชี้วัด : อัตราการขยายตัวมูลค่าผลิตภัณฑ์มวลรวมกลุ่มจังหวัด (ร้อยละ)

ตัวชี้วัด : อัตราการขยายตัวภาคอุตสาหกรรม (ร้อยละ)

ตัวชี้วัด : มูลค่าผลิตภัณฑ์กลุ่มจังหวัดเฉลี่ยต่อหัว (บาท/คน)

ตัวชี้วัด : สัมประสิทธิ์การกระจายรายได้กลุ่มจังหวัด

ตัวชี้วัด : ผลิตภาพแรงงาน (บาท/คน)

ตัวชี้วัด : อัตราการว่างงาน (ร้อยละ)

ตัวชี้วัด : ร้อยละประชากรที่อยู่ใต้เส้นความยากจน (ร้อยละ)

ตัวชี้วัด : จำนวนปีการศึกษาเฉลี่ยประชากรไทย อายุ ๑๕ - ๕๙ ปี (ปี)

ตัวชี้วัด : ทรัพยากรธรรมชาติและสิ่งแวดล้อมได้รับการฟื้นฟู

ตัวชี้วัด : ปริมาณขยะในกลุ่มจังหวัด (พันตัน)

ตัวชี้วัด : ผลิตภาคแรงงาน (บาท/คน)

เป้าหมายการพัฒนาที่ ๒ : ศูนย์กลางท่องเที่ยวเชิงนิเวศ วิถีชุมชนและวัฒนธรรม

ตัวชี้วัด : รายได้จากการท่องเที่ยว (ล้านบาท)

เป้าหมายการพัฒนาที่ ๓ : แหล่งผลไม้และเกษตรปลอดภัย

ตัวชี้วัด : อัตราขยายตัวภาคเกษตร (ร้อยละ)

ตัวชี้วัด : มูลค่าการจำหน่ายผลิตภัณฑ์สมุนไพรเพิ่มขึ้น (บาท)

๖) ประเด็นการพัฒนาของกลุ่มจังหวัด

กลุ่มจังหวัดภาคตะวันออก ๒ กำหนดประเด็นการพัฒนาในช่วงปีงบประมาณ พ.ศ. ๒๕๖๖ – ๒๕๗๐ จำนวน ๕ ประเด็นการพัฒนา ดังนี้

ประเด็นการพัฒนาที่ ๑ : ส่งเสริมและพัฒนาการท่องเที่ยวให้ได้มาตรฐานเพื่อสนับสนุนการท่องเที่ยวเชิงนิเวศ วิถีชุมชนและวัฒนธรรม

ประเด็นการพัฒนาที่ ๒ : เพิ่มขีดความสามารถด้านการค้า การค้าชายแดน การลงทุนเชื่อมโยง EEC และประเทศเพื่อนบ้าน

ประเด็นการพัฒนาที่ ๓ : พัฒนาประสิทธิภาพการผลิต การแปรรูป และการตลาดสินค้าเกษตร ตามมาตรฐานความปลอดภัยอย่างครบวงจรและมีมูลค่าสูง

ประเด็นการพัฒนาที่ ๔ : รักษา อนุรักษ์ สร้างสมดุลแห่งสิ่งแวดล้อม

ประเด็นการพัฒนาที่ ๕ : พัฒนาทรัพยากรมนุษย์ สังคม การบริหารจัดการ ยกกระดับคุณภาพชีวิต ให้มีความมั่นคงปลอดภัย

แผนพัฒนาจังหวัดตราด (พ.ศ.๒๕๖๖ – ๒๕๗๐)

๑) เป้าหมายการพัฒนาจังหวัดตราด จังหวัดกำหนดเป้าหมายการพัฒนาพื้นที่ภายในปี พ.ศ.๒๕๗๐ เพื่อไปถึงสภาพที่ว่า “ท่องเที่ยวอย่างมีคุณค่าเมืองน่าอยู่ เศรษฐกิจเติบโต เกษตรปลอดภัย สิ่งแวดล้อมยั่งยืน”

ท่องเที่ยวอย่างมีคุณค่า หมายถึง การท่องเที่ยวที่สามารถตอบสนองความต้องการของนักท่องเที่ยว และผู้เป็นเจ้าของท้องถิ่นในปัจจุบัน โดยมีการปกป้องและสงวนรักษาโอกาสต่างๆ ของอนุชนรุ่นหลัง โดยเน้นการยกระดับการท่องเที่ยวของจังหวัดให้เป็นเมืองท่องเที่ยวพรีเมียมระดับมาตรฐานโลก โดดเด่นด้านการท่องเที่ยวในระดับประเทศและนานาชาติที่เป็นมิตรกับสิ่งแวดล้อม และการสร้างกิจกรรมการท่องเที่ยวชุมชน เพื่อสร้างมูลค่าทางเศรษฐกิจ โดยการเชื่อมโยงการท่องเที่ยวกับการสร้างอัตลักษณ์ ผลิตภัณฑ์จากชุมชนโดยการมีส่วนร่วมของภาคีเครือข่ายเชิงพื้นที่จากทุกภาคส่วน เพื่อส่งเสริมการท่องเที่ยวของชุมชนที่เข้มแข็งเชื่อมโยงการท่องเที่ยวในภูมิภาค และที่สำคัญยังเน้นการสร้างเชื่อมั่นในความปลอดภัยด้านสุขอนามัยจากสินค้าและบริการทางการท่องเที่ยวในสถานการณ์การแพร่ระบาดของเชื้อไวรัสโคโรนา ๒๐๑๙ (COVID – ๑๙) ด้วยการส่งเสริมสนับสนุนให้สถานประกอบการรับการประเมินมาตรฐานความปลอดภัยของประเทศ (SHA Plus) ซึ่งจะสร้างความเชื่อมั่นให้กับนักท่องเที่ยวทั้งในและต่างประเทศรวมถึงการส่งเสริมการพัฒนาและยกระดับบุคลากรด้านการท่องเที่ยวในสาขาต่างๆ (Upskill – Reskill – New skill) และการสร้างสิ่งอำนวยความสะดวกสาธารณะเพื่อรองรับการท่องเที่ยวในอนาคตอีกด้วย

เมืองน่าอยู่ หมายถึง จังหวัดตราดมีสภาพแวดล้อมที่น่าอยู่อาศัย ประชาชนมีความปลอดภัยในชีวิตและทรัพย์สิน ระบบนิเวศอุดมสมบูรณ์ ระบบสาธารณสุขและการรักษาพยาบาลทั่วถึงในทุกพื้นที่มุ่งเน้นการส่งเสริมให้ประชาชนมีความมั่นคงในด้านเศรษฐกิจ องค์กรความรู้และทักษะที่สามารถตอบสนองความต้องการของตลาดแรงงานในอนาคตโดยยังคงรักษา

อัตลักษณ์ และวิถีชีวิตพื้นถิ่นอย่างยั่งยืน รวมถึงการสนับสนุนการพัฒนาเครือข่ายองค์กรพัฒนาเมืองชุมชนและเครือข่ายที่ประกอบด้วย ภาคีสำคัญตามบริบทของพื้นที่อย่างเป็นรูปธรรม เชื่อมโยงการพัฒนาาร่วมกันในทุกระดับ ให้มีทักษะทัดเทียมกับประเทศอื่นในระดับสากล โดยพัฒนาวิสาหกิจชุมชน หรือองค์กรธุรกิจประจำชุมชนเพื่อส่งเสริมให้เกิดกลไกขับเคลื่อนในการพัฒนาผลผลิตตามมาตรฐานสากล และตลาดเพื่อเกษตรกรโดยเกษตรกร พร้อมกับส่งเสริมกิจกรรมสร้างความสัมพันธ์และรายได้ให้กับชุมชน

เศรษฐกิจเติบโต หมายถึง การพัฒนาศักยภาพทางด้านเศรษฐกิจของจังหวัดตราด ทั้งในด้านการเกษตร การท่องเที่ยว และการค้าชายแดนให้สามารถขยายตัวเพิ่มมากขึ้น ควบคู่ไปกับการอนุรักษ์คุ้มครอง ป่าไม้ และสร้างฐานทรัพยากรธรรมชาติและสิ่งแวดล้อมอย่างยั่งยืน ส่งเสริมความหลากหลายทางชีวภาพให้มีระบบนิเวศที่สมดุล โดยให้ความสำคัญกับประเด็นต่าง ๆ ทั้งการดูแลฐานทรัพยากรทางทะเลและชายฝั่ง การบริหารจัดการมลพิษทั้งระบบ ตลอดจนการพัฒนาและดำเนินโครงการที่ยกระดับกระบวนทัศน์ ตามแนวทางการเติบโตอย่างยั่งยืนที่เป็นมิตรกับสิ่งแวดล้อม

เกษตรปลอดภัย หมายถึง การจัดการระบบการเกษตรของจังหวัดตราด ให้สามารถสร้างผลผลิตที่ปลอดภัยจากสารพิษ การปนเปื้อนของสารเคมีและโลหะที่จะส่งผลกระทบต่อผู้บริโภค โดยการเพิ่มประสิทธิภาพการผลิตของเกษตรกรและยกระดับสินค้าเกษตรแบบครบวงจร การพัฒนาคุณภาพมาตรฐานและระบบการรับรองความปลอดภัยในระดับต่าง ๆ การส่งเสริมและสนับสนุนการผลิตสินค้าเกษตรที่ได้คุณภาพมาตรฐานความปลอดภัย การส่งเสริมด้านการขยายตลาดบริโภคสินค้าเกษตรปลอดภัย รวมทั้งสนับสนุนการทำเกษตรอินทรีย์ตั้งแต่ระดับอินทรีย์วิถีชาวบ้าน เพื่อต่อยอดสู่เกษตรอินทรีย์เชิงพาณิชย์ที่ได้มาตรฐานเกษตรอินทรีย์ทั้งในระดับประเทศและระดับสากล

สิ่งแวดล้อม หมายถึง การจัดการทรัพยากรธรรมชาติให้มีความอุดมสมบูรณ์ ใช้อย่างสมดุล มุ่งสร้างให้มีพื้นที่ต้นแบบนิเวศที่ยั่งยืน เน้นการพัฒนาผ่านการบูรณาการความร่วมมือกับภาคีทุกภาคส่วนอย่างเข้มแข็งในการบริหารจัดการทรัพยากรธรรมชาติในระบบนิเวศทางทะเล นิเวศป่าเขา นิเวศชายฝั่งให้มีความอุดมสมบูรณ์ รวมทั้งการจัดการขยะน้ำเสียในชุมชนเมือง แหล่งท่องเที่ยว และพื้นที่ต่าง ๆ โดยให้ความสำคัญกับการจัดการที่เข้าถึง และนำมาใช้ให้เกิดประโยชน์สูงสุด ส่งเสริมการจัดการระบบนิเวศธรรมชาติในชุมชน เพื่อเป็นหลักประกันที่ยั่งยืนของการพัฒนาทั้งความมั่นคงทางอาหารและพลังงาน โดยให้ความสำคัญกับการมีแหล่งพลังงานทดแทน พลังงานทางเลือก เพื่อพึ่งตนเอง

๒) ตัวชี้วัดความสำเร็จตามเป้าหมายการพัฒนาจังหวัด

๒.๑) ผลิตภัณฑ์มวลรวมจังหวัดเพิ่มขึ้น (Gross Provincial Product : GPP)

๒.๒) อันดับดัชนีความก้าวหน้าของคนดีขึ้น (Human Achievement Index : HAL)

๒.๓) สัดส่วนพื้นที่ป่าต่อพื้นที่จังหวัดตราด

๓) ประเด็นการพัฒนาของจังหวัด

จังหวัดกำหนดประเด็นการพัฒนาพื้นที่รวม ๕ ประเด็น ดังนี้

๓.๑) การเสริมสร้างศักยภาพทางเศรษฐกิจของจังหวัด

๓.๒) การพัฒนาและยกระดับสินค้าเกษตรแบบครบวงจร

๓.๓) พัฒนาและยกระดับแหล่งท่องเที่ยวของจังหวัดตราดให้มีมาตรฐานระดับสากลควบคู่ไปกับการ

เสริมสร้างคุณค่าและอัตลักษณ์ชุมชน

๓.๔) การพัฒนาศักยภาพของประชาชนในทุกมิติ สร้างสังคมที่ร่มเย็นเป็นสุข

๓.๕) อนุรักษ์ ป่าไม้ และพัฒนาทรัพยากรธรรมชาติและสิ่งแวดล้อมให้สมดุลและยั่งยืน

วัตถุประสงค์ เป้าหมาย ตัวชี้วัด แนวทางการพัฒนา แผนงาน และโครงการสำคัญของแต่ละประเด็นการพัฒนา
ประเด็นการพัฒนาที่ ๑ เศรษฐกิจและโครงสร้างพื้นฐาน : การเสริมสร้างศักยภาพทางเศรษฐกิจของจังหวัด

เป้าประสงค์ : จังหวัดตราดเป็นศูนย์กลางทางการค้าและการลงทุนเชื่อมโยงประเทศเพื่อนบ้าน

เป้าหมาย :

- ๑) มูลค่าการค้าชายแดนเติบโตอย่างต่อเนื่อง
- ๒) มูลค่าทุนจดทะเบียนของนิติบุคคลในจังหวัดตราด
- ๓) จำนวนผู้ประกอบการจดทะเบียนพาณิชย์ในจังหวัดตราด
- ๔) มูลค่า GDP สาขาค้าปลีกค้าส่ง ฯ
- ๕) มูลค่า GDP สาขาการผลิต

ตัวชี้วัด :

- ๑) อัตราการเติบโตของมูลค่าการค้าชายแดน (เพิ่มขึ้นปีละ ๕%)
- ๒) อัตราการเติบโตของทุนจดทะเบียนในพื้นที่จังหวัดตราด (เพิ่มขึ้นปีละ ๕%)
- ๓) จำนวนผู้ประกอบการเพิ่มขึ้น (เพิ่มขึ้นปีละ ๕%)
- ๔) อัตราการเติบโตของ GDP สาขาค้าปลีก ค้าส่งฯ (เพิ่มขึ้นปีละ ๕%)
- ๕) อัตราการเติบโตของ GDP สาขาการผลิต (เพิ่มขึ้นปีละ ๑๐%)

แนวทางการพัฒนา :

- ๑) พัฒนาโครงสร้างพื้นฐานเพื่อเพิ่มศักยภาพทางเศรษฐกิจของจังหวัด
- ๒) พัฒนาศักยภาพผู้ประกอบการและสินค้าบริการเป้าหมายเชื่อมโยงการตลาดสู่นานาชาติ
- ๓) ส่งเสริมศักยภาพการค้าชายแดนจังหวัดตราด
- ๔) พัฒนาฝีมือแรงงานเพื่อรองรับกิจกรรมทางเศรษฐกิจดิจิทัล
- ๕) สร้างมูลค่าเพิ่มให้กับบรรจุภัณฑ์จำวัสตุธรรมชาติเชิงอัตลักษณ์ในพื้นที่

แผนงาน : เพิ่มมูลค่าการค้าเชื่อมโยงเศรษฐกิจพิเศษและประเทศเพื่อนบ้าน

โครงการสำคัญ :

- ๑) โครงการเพิ่มประสิทธิภาพการค้าเชื่อมโยงเศรษฐกิจพิเศษและประเทศเพื่อนบ้าน
- ๒) โครงการเพิ่มมูลค่าการค้าเชื่อมโยงเศรษฐกิจพิเศษและประเทศเพื่อนบ้าน

ประเด็นการพัฒนาที่ ๒ เกษตร : การพัฒนาและยกระดับสินค้าเกษตรแบบครบวงจร

เป้าประสงค์ : เพิ่มมูลค่าผลผลิตเกษตรตลอดห่วงโซ่มูลค่า

เป้าหมาย : ภาคการเกษตรมีการเติบโตอย่างยั่งยืน

ตัวชี้วัด : อัตราการเติบโตของมูลค่าผลิตภัณฑ์มวลรวมภาคเกษตรของจังหวัดตราด (เพิ่มขึ้นปีละ ๒%)

แนวทางการพัฒนา :

๑) พัฒนาศักยภาพ เพิ่มประสิทธิภาพ ผลผลิตเป้าหมาย (ทุเรียน สับปะรด มังคุด ข้าว พืชผัก สมุนไพร ไข่ไก่ชน) โดยส่งเสริมการผลิตในระบบเกษตรกรรมยั่งยืน อาทิ เกษตรผสมผสาน เกษตรธรรมชาติ เกษตรอินทรีย์ เกษตรทฤษฎีใหม่ และวนเกษตร เป็นต้น

๒) ส่งเสริมการท่องเที่ยวเชิงเกษตร

๓) เพิ่มประสิทธิภาพบริหารจัดการน้ำเพื่อการเกษตร

- ๔) เพิ่มแหล่งที่อยู่อาศัยสัตว์น้ำเศรษฐกิจ
- ๕) พัฒนาตลาดประมงสินค้าเกษตรของจังหวัดตราด
- ๖) ส่งเสริมสนับสนุนนวัตกรรมบริหารจัดการให้กลุ่มเกษตรกร

แผนงาน : เพิ่มประสิทธิภาพการผลิตและยกระดับมาตรฐานสินค้าเกษตร

โครงการสำคัญ :

- ๑) โครงการเพิ่มประสิทธิภาพการผลิตและยกระดับสินค้าเกษตรตลอดห่วงโซ่คุณค่า
- ๒) โครงการเพิ่มประสิทธิภาพการบริหารจัดการน้ำเพื่อการเกษตร
- ๓) โครงการพัฒนาและปรับปรุงเส้นทางขนส่งและกระจายสินค้าทางการเกษตร

ประเด็นการพัฒนาที่ ๓ ท่องเที่ยว : พัฒนาและยกระดับแหล่งท่องเที่ยวของจังหวัดตราดให้มีมาตรฐานระดับสากล ควบคู่ไปกับการเสริมสร้างคุณค่าและอัตลักษณ์ชุมชน

เป้าประสงค์ : การท่องเที่ยวของจังหวัดตราดเติบโตอย่างสมดุลและยั่งยืน

เป้าหมาย : รายได้จากการท่องเที่ยวเพิ่มขึ้น

ตัวชี้วัด : ร้อยละที่เพิ่มขึ้นของรายได้จากการท่องเที่ยว (เพิ่มขึ้นปีละ ๕ %)

แนวทางการพัฒนา :

- ๑) พัฒนาแหล่งท่องเที่ยว/เส้นทางท่องเที่ยว ให้พร้อมรองรับการท่องเที่ยว
- ๒) พัฒนาโครงสร้างพื้นฐาน รวมทั้งสิ่งอำนวยความสะดวกให้เหมาะสม
- ๓) วิจัยเชิงพื้นที่เพื่อสืบค้นฐานทางวัฒนธรรม/วิถีชุมชน และจัดอันดับตามศักยภาพความพร้อม
- ๔) พัฒนาบุคลากรในภาคอุตสาหกรรมและชุมชนเพื่อรองรับการท่องเที่ยวทั้งในระดับพื้นที่และระดับ

นานาชาติ

- ๕) ยกระดับการให้บริการของผู้ประกอบการอย่างครบวงจร และสร้างความมั่นใจด้านความปลอดภัย

(มาตรฐาน SHA PLUS)

- ๖) ขยายและยกระดับความร่วมมือกับภาคีเครือข่ายภาครัฐและเอกชนในพื้นที่

๗) สร้างงานใหม่และยกระดับกิจกรรมทางการท่องเที่ยวให้มีคุณภาพระดับนานาชาติ ให้เติบโตอย่างยั่งยืน ตามอัตลักษณ์ของพื้นที่

- ๘) จัดงานกิจกรรม อีเว้นท์ระดับชาติ/นานาชาติ

- ๙) ส่งเสริมภาพลักษณ์ของจังหวัดแบบองค์รวม (Holistic) ในระดับนานาชาติ (Trat Tourism Branding)

๑๐) สร้างแคมเปญการตลาดเชิงรุก เพื่อช่วงชิงความได้เปรียบในการแข่งขัน และสร้างแคมเปญที่ดึงดูดใจ และกระตุ้นตลาดเป้าหมายในกลุ่มลูกค้าระดับบนและระดับนานาชาติ

- ๑๑) พัฒนาแพลตฟอร์มการสื่อสารที่เข้าถึงกลุ่มเป้าหมายเฉพาะกลุ่ม

- ๑๒) ประชาสัมพันธ์สร้างความเชื่อมั่นของจังหวัดสู่เมืองท่องเที่ยวระดับ World Class

แผนงาน : พัฒนาและส่งเสริมการท่องเที่ยวจังหวัดตราดให้เติบโตอย่างสมดุลและยั่งยืน

โครงการสำคัญ :

- ๑) โครงการพัฒนาแหล่งท่องเที่ยว ทูทางวัฒนธรรม และทรัพยากรธรรมชาติเพื่อส่งเสริมต่อยอดด้านการ

ท่องเที่ยว

- ๒) โครงการพัฒนาและยกระดับสินค้า บริการ กิจกรรม และบุคลากรด้านการท่องเที่ยว

๓) โครงการสื่อสารและประชาสัมพันธ์เพื่อส่งเสริมการท่องเที่ยวของจังหวัด

ประเด็นการพัฒนาที่ ๔ : สังคม : การพัฒนาศักยภาพของประชาชนในทุกมิติ สร้างสังคมที่ร่มเย็นเป็นสุข

เป้าประสงค์ : ประชาชนมีคุณภาพชีวิตที่ดี มีสังคมสวัสดิการ สามารถเข้าถึงบริการภาครัฐได้อย่างทั่วถึงเท่าเทียม เป็นสังคมแห่งการเรียนรู้ พัฒนาเมืองน่าอยู่ และปลอดภัย สร้างงานสร้างอาชีพได้อย่างมั่นคง สามารถพึ่งพาตนเองได้อย่างยั่งยืน

เป้าหมาย : ประชาชนมีคุณภาพชีวิตที่ดี ดำรงชีวิตอยู่ในสังคมอย่างมีความสุข

ตัวชี้วัด : คะแนนดัชนีความก้าวหน้าของคนเพิ่มขึ้น (Human Achievement Index : HA)

แนวทางการพัฒนา :

- ๑) เพิ่มศักยภาพด้านการเรียนรู้ ทักษะ และเตรียมความพร้อมแก่เด็กและเยาวชน
- ๒) รณรงค์ป้องกันและแก้ไขปัญหายาเสพติด
- ๓) พัฒนาผลิตภาพแรงงานให้ตรงความต้องการของผู้ประกอบการ
- ๔) ส่งเสริมอาชีพแรงงานอิสระ
- ๕) ส่งเสริมศักยภาพองค์กรชุมชนสู่สังคมสวัสดิการเพื่อการพึ่งพาตนเองอย่างยั่งยืน
- ๖) จัดตั้งศูนย์สุขภาพดีและการจัดการสภาพแวดล้อมเพื่อส่งเสริมสุขภาวะของประชาชนทุกช่วงวัย

แผนงาน : พัฒนาศักยภาพของประชาชนในทุกมิติ สร้างสังคมที่ร่มเย็นเป็นสุข

โครงการสำคัญ :

- ๑) โครงการเพิ่มศักยภาพด้านการเรียนรู้ ทักษะ และเตรียมความพร้อมแก่เด็กและเยาวชน
- ๒) โครงการพัฒนาทรัพยากรมนุษย์ และยกระดับคุณภาพชีวิตของประชาชนให้มีคุณภาพชีวิตที่ดี
- ๓) โครงการเสริมสร้างสังคมสวัสดิการที่เข้มแข็ง ประชาชนสามารถพึ่งตนเองได้อย่างยั่งยืน

ประเด็นการพัฒนาที่ ๕ ทรัพยากรธรรมชาติ สิ่งแวดล้อม : อนุรักษ์ ฟื้นฟู และพัฒนาทรัพยากรธรรมชาติและสิ่งแวดล้อมให้สมดุลและยั่งยืน

เป้าประสงค์ : แหล่งทรัพยากรธรรมชาติและสิ่งแวดล้อมของจังหวัดได้รับการพัฒนาอย่างสมดุลและยั่งยืน

เป้าหมาย :

- ๑) แหล่งทรัพยากรธรรมชาติอุดมสมบูรณ์
- ๒) คุณภาพสิ่งแวดล้อมในชุมชนและเขตเมืองดีขึ้น
- ๓) มีการใช้ทรัพยากรธรรมชาติและสิ่งแวดล้อมอย่างคุ้มค่า

ตัวชี้วัด :

- ๑) จำนวนพื้นที่ป่าที่ถูกบุกรุกทำลายลดลงร้อยละ ๕ เมื่อเทียบกับพื้นที่ป่าของปีก่อนหน้า
- ๒) มีมาตรการบรรเทาผลกระทบจากภัยธรรมชาติได้ร้อยละ ๙๐ จากมาตรการบรรเทาผลกระทบจากภัย

ธรรมชาติของปีก่อนหน้า

- ๓) การจัดการคุณภาพสิ่งแวดล้อมและมลพิษของชุมชน/เมืองให้อยู่ในเกณฑ์มาตรฐาน
- ๔) เพิ่มรายได้ให้กับชุมชนร้อยละ ๕
- ๕) ประชากรที่ได้ใช้ประโยชน์จากทรัพยากรธรรมชาติและสิ่งแวดล้อมในพื้นที่เพิ่มขึ้นร้อยละ ๕

แนวทางการพัฒนา :

- ๑) สร้างแหล่งอาศัยให้สัตว์น้ำเพื่อเพิ่มปริมาณให้มากขึ้น
- ๒) รักษาสมดุลของระบบนิเวศแหล่งต้นน้ำ

- ๓) บริหารจัดการให้เกิดการใช้ประโยชน์จากป่าบกและป่าชายเลนอย่างเหมาะสม
- ๔) ป้องกันและแก้ไขปัญหาช้างป่า ลิง ออกนอกพื้นที่
- ๕) บริหารจัดการขยะ น้ำเสียให้เกิดประโยชน์สูงสุด
- ๖) ก่อสร้างระบบระบายน้ำหลักและระบบป้องกันน้ำท่วมพื้นที่

แผนงาน : เสริมสร้างความสมดุลทรัพยากรธรรมชาติและสิ่งแวดล้อม

โครงการสำคัญ : โครงการบริหารจัดการและใช้ประโยชน์ทรัพยากรธรรมชาติและสิ่งแวดล้อมอย่างยั่งยืน

ยุทธศาสตร์การพัฒนาขององค์กรปกครองส่วนท้องถิ่นในเขตจังหวัดตราด

วิสัยทัศน์ “ประชาชนมีคุณภาพชีวิตที่ดี สังคมเข้มแข็ง การศึกษาได้มาตรฐาน ดำรงไว้ซึ่งภูมิปัญญาและวัฒนธรรมท้องถิ่น เศรษฐกิจท้องถิ่นเจริญก้าวหน้า ทรัพยากรธรรมชาติยั่งยืน โครงสร้างพื้นฐานได้มาตรฐานและทั่วถึง”

๑) ยุทธศาสตร์ที่ ๑ ด้านโครงสร้างพื้นฐาน

มุ่งพัฒนาโครงสร้างพื้นฐานในเขตจังหวัดให้มีมาตรฐานและทั่วถึง เพื่อสนับสนุนการดำเนินการตามยุทธศาสตร์อื่น ๆ โดยเฉพาะอย่างยิ่งด้านการคมนาคมขนส่งสายหลักให้มีมาตรฐานการท่องเที่ยวและสาธารณสุขูปโภคต่าง ๆ โดยมีกลยุทธ์ ดังนี้

- ๑.๑) ก่อสร้าง ปรับปรุง ซ่อมแซมเส้นทางการคมนาคมให้มีมาตรฐานและทั่วถึง
- ๑.๒) พัฒนาและปรับปรุงแหล่งน้ำสาธารณะ เพื่อใช้ในการอุปโภค – บริโภค และการเกษตร
- ๑.๓) พัฒนาและปรับปรุงระบบสาธารณสุขูปโภค – สาธารณูปการ ให้ทั่วถึงและเพียงพอต่อความต้องการของประชาชน

๑.๔) พัฒนางานด้านการผังเมือง

๒) ยุทธศาสตร์ที่ ๒ ด้านงานส่งเสริมคุณภาพชีวิต

มีจุดมุ่งหมายในการพัฒนาคุณภาพชีวิตของประชาชนในจังหวัดตราด ให้ได้รับการพัฒนาทั้งทางด้านร่างกาย จิตใจ ความรู้ ความสามารถ ทักษะการประกอบอาชีพ และมีความมั่นคงในการดำรงชีวิต ส่งเสริมให้คนในสังคม/ชุมชนมีคุณธรรม มีเหตุมีผล มีความพอประมาณ และมีการเรียนรู้อย่างต่อเนื่องเพื่อให้คนในสังคมมีความรอบรู้เท่าทันกับการเปลี่ยนแปลงของสังคม ส่งเสริมสนับสนุนด้านสาธารณสุข สร้างสุขภาวะที่ดีของประชาชน และการจัดบริการสังคมสงเคราะห์แก่เด็ก สตรี คนชรา ผู้ด้อยโอกาส และผู้พิการ โดยมีกลยุทธ์ ดังนี้

๒.๑) ส่งเสริมและสนับสนุนการจัดการบริการทางสังคม การสังคมสงเคราะห์คุณภาพชีวิต เด็ก สตรี คนชรา ผู้ด้อยโอกาส และผู้พิการ

๒.๒) ส่งเสริมและสนับสนุนการเสริมสร้างสุขภาวะของประชาชนให้มีสุขภาพแข็งแรง และได้รับการทางสาธารณสุขอย่างทั่วถึง

๒.๓) ส่งเสริมด้านที่พักอาศัยให้แก่ ผู้ยากไร้ ผู้ด้อยโอกาส ผู้ยากจน ให้มีที่อยู่อาศัย

๒.๔) ส่งเสริมและพัฒนาอาชีพให้แก่ประชาชน ให้มีรายได้เพียงพอกับรายจ่าย และสามารถดำรงชีพได้อย่าง

เหมาะสม

๒.๕) ส่งเสริม บ้าน – วัด – โรงเรียน และชุมชนให้เป็นต้นแบบและมีภูมิคุ้มกันทางสังคม

๒.๖) ส่งเสริมสนับสนุนด้านสาธารณสุขและการบริหารจัดการระบบการแพทย์ฉุกเฉิน

๓) ยุทธศาสตร์ที่ ๓ ด้านการจัดระเบียบชุมชน/สังคม และการรักษาความสงบเรียบร้อย

มุ่งส่งเสริมให้ประชาชนมีความรู้ความเข้าใจในการปกครองระบอบประชาธิปไตยอันมีพระมหากษัตริย์ทรงเป็นประมุข รวมทั้งมุ่งเน้นการมีส่วนร่วมในการแก้ไขปัญหาเสพติด ปัญหอบายมุข การเสริมสร้างความสมานฉันท์ของชุมชนในท้องถิ่น ส่งเสริมและสนับสนุนในการดูแลการจราจรและการรักษาความสงบเรียบร้อย โดยมีกลยุทธ์ ดังนี้

๓.๑) ส่งเสริมและสนับสนุนการพัฒนาประชาธิปไตยภาคพลเมือง การพัฒนาศักยภาพผู้นำชุมชน สนับสนุนการจัดทำระบบข้อมูลข่าวสารเพื่อการพัฒนาชุมชน ตลอดจนการสร้างเครือข่ายเพื่อการพัฒนาชุมชนความเสมอภาค สิทธิเสรีภาพ

๓.๒) พัฒนางานด้านการป้องกันและบรรเทาสาธารณภัย โดยนำข้อมูลการเกิดสาธารณภัยในท้องถิ่น มาวิเคราะห์หาแนวทางป้องกัน หรือลดความสูญเสียที่อาจเกิดขึ้น

๓.๓) ส่งเสริมความปลอดภัยในชีวิตและทรัพย์สิน

๓.๔) ส่งเสริมและสนับสนุนการป้องกันแก้ไขปัญหาเสพติด และอบายมุข

๓.๕) ส่งเสริมและสนับสนุนในการดูแลการจราจรและการรักษาความสงบเรียบร้อย

๔) ยุทธศาสตร์ที่ ๔ ด้านการพัฒนาเศรษฐกิจ การวางแผน การส่งเสริมการลงทุน พาณิชยกรรม และการท่องเที่ยว

มุ่งปรับโครงสร้างทางเศรษฐกิจของจังหวัดตราด โดยการส่งเสริมสนับสนุนให้ประชาชนและเกษตรกรในจังหวัด ดำรงชีวิตตามแนวทางพระราชดำริ “ปรัชญาเศรษฐกิจพอเพียง” ส่งเสริมให้เกษตรกรมีการรวมพลังกันในรูปกลุ่มหรือสหกรณ์ ร่วมแรงร่วมใจกันในการดำเนินการในด้านการผลิต และการตลาด เพื่อสร้างชุมชนให้เข้มแข็งและมีส่วนร่วมในการพัฒนา รวมทั้งประสานความร่วมมือกับหน่วยงานภาครัฐกิจ หน่วยงานภาครัฐ และองค์กรเอกชนที่เกี่ยวข้อง บริหารจัดการแหล่งท่องเที่ยว ที่มีอยู่เดิมให้มีประสิทธิภาพ ในขณะเดียวกันก็จัดหาและพัฒนาแหล่งท่องเที่ยวแหล่งใหม่ ๆ ที่มีอยู่ให้มีศักยภาพและมีความหลากหลาย ภายใต้การมีส่วนร่วมและจิตสำนึกของการเป็นเจ้าบ้านที่ดีชุมชนในพื้นที่ โดยมีกลยุทธ์ ดังนี้

๔.๑) ส่งเสริมและสนับสนุนการฝึกอบรม การฝึกอาชีพ และสร้างอาชีพ ให้แก่ กลุ่มเกษตรกรและประชาชน

๔.๒) ส่งเสริมแนวคิดเศรษฐกิจสร้างสรรค์ให้เกิดขึ้นแก่คนในชุมชนเพื่อเพิ่มมูลค่าของผลิตภัณฑ์ชุมชน และมุ่งเน้นให้เกิดการพึ่งพาตนเองตามหลักปรัชญาของเศรษฐกิจพอเพียง

๔.๓) ส่งเสริมและสนับสนุนการตลาดและการกระจายผลผลิตของเกษตรกร

๔.๔) พัฒนาและส่งเสริมการค้า การลงทุน การค้าตามแนวชายแดนและภูมิภาคอินโดจีน

๔.๕) พัฒนาและปรับปรุงแหล่งท่องเที่ยวที่มีอยู่เดิมให้มีศักยภาพและมีมาตรฐาน และพัฒนาแหล่งท่องเที่ยวแหล่งใหม่ ๆ

๔.๖) ส่งเสริมการประชาสัมพันธ์แหล่งท่องเที่ยวของจังหวัดตราด

๔.๗) ส่งเสริมและรณรงค์ให้ประชาชนมีความรู้ความเข้าใจ และมีส่วนร่วมในการบริหารจัดการแหล่งท่องเที่ยว

๔.๘) ส่งเสริมความสัมพันธ์ และพัฒนาเศรษฐกิจการค้าชายแดนกับประเทศเพื่อนบ้านและอินโดจีนเพื่อรองรับกับประชาคมเศรษฐกิจอาเซียน

๔.๙) เสริมสร้างความรู้ทางด้านภาษา ของประเทศเพื่อนบ้านในการรองรับกับประชาคมอาเซียน

๕) ยุทธศาสตร์ที่ ๕ ด้านการบริหารจัดการและการอนุรักษ์ทรัพยากรธรรมชาติ สิ่งแวดล้อม

มีจุดมุ่งหมายเพื่อการอนุรักษ์ฟื้นฟูทรัพยากรธรรมชาติและสิ่งแวดล้อม อำนวยรักษาไว้ซึ่งความหลากหลายทางชีวภาพ ระบบนิเวศ และทรัพยากรธรรมชาติที่มีอยู่ ตลอดจนยกระดับคุณค่าของทรัพยากร ธรรมชาติ มุ่งพัฒนาและ

อนุรักษ์ทรัพยากรธรรมชาติไว้ตามหลัก “ความสมดุล” ระหว่างผลได้ผลเสีย และคำนึงถึงหลักความเป็นธรรม ในการเข้าถึงและการแบ่งปันผลประโยชน์ โดยการนำทรัพยากร มาใช้ประโยชน์ภายใต้หลัก “ความพอเพียงและความเอื้ออาทร” ของวิถีชีวิตท้องถิ่นที่มีความสัมพันธ์ และ มีการพึ่งพิงทรัพยากรธรรมชาติและสิ่งแวดล้อม การสร้างองค์ความรู้ในการจัดการทรัพยากรธรรมชาติ และสิ่งแวดล้อมร่วมกันทุกภาคส่วน เพื่อสร้างหลักประกันว่าทรัพยากรธรรมชาติ เหล่านั้น จะยังคงอยู่และคงความอุดมสมบูรณ์ สามารถเป็นรากฐานในการดำรงชีวิตของคนในท้องถิ่น ให้อยู่เย็นเป็นสุขร่วมกัน โดยมีกลยุทธ์ ดังนี้

๕.๑) ส่งเสริมและสนับสนุนการจัดการและการสร้างองค์ความรู้ในการจัดการทรัพยากรธรรมชาติและสิ่งแวดล้อม

๕.๒) ส่งเสริมสนับสนุนและรณรงค์ให้ประชาชนมีจิตสำนึกหวงแหนทรัพยากรธรรมชาติและสิ่งแวดล้อม

๕.๓) ส่งเสริมและสนับสนุนให้มีการควบคุมคุ้มครองและการบังคับใช้กฎหมายด้านทรัพยากร ธรรมชาติและสิ่งแวดล้อม

๕.๔) ส่งเสริมและฟื้นฟูสภาพทรัพยากรธรรมชาติและสิ่งแวดล้อมและสนับสนุนให้การท่องเที่ยวเป็นแบบเชิงนิเวศน์

๕.๕) จัดให้มีระบบการกำจัดขยะ ระบบบำบัดน้ำเสีย และการแก้ไขปัญหามลพิษสิ่งแวดล้อม

๕.๖) ส่งเสริมการใช้พลังงานทดแทน

๕.๗) ส่งเสริมการปลูกป่าเพื่อลดภาวะโลกร้อน

๕.๘) พัฒนาระบบการป้องกันภัยพิบัติทางธรรมชาติ โดยมีการเชื่อมโยงฐานข้อมูลภัยพิบัติจากทุกภาคส่วน และส่งเสริมการมีส่วนร่วมเรียนรู้ภัยพิบัติอย่างทั่วถึง

๖) ยุทธศาสตร์ที่ ๖ ด้านการศึกษา การกีฬา ศาสนา ศิลปะ วัฒนธรรม จารีตประเพณี และภูมิปัญญาท้องถิ่น

มุ่งพัฒนาส่งเสริมสนับสนุนด้านการศึกษาทั้งในระบบ นอกระบบ และการศึกษาตามอัธยาศัย รวมทั้งการจัดการหรือสนับสนุนการดูแลและพัฒนาเด็กเล็ก พัฒนาด้านการกีฬาให้มีมาตรฐาน รักษาและธำรงไว้ซึ่งศาสนา ศิลปะ วัฒนธรรม จารีตประเพณีอันดีงาม ส่งเสริมการสืบทอดภูมิปัญญาท้องถิ่น สร้างองค์ความรู้ และสนับสนุนให้มีการต่อยอดขยายความคิดแปลงเป็นจุดเด่นให้แก่ผลิตภัณฑ์ของท้องถิ่น โดยมีกลยุทธ์ ดังนี้

๖.๑) ส่งเสริมและพัฒนาการศึกษา ทั้งในระบบและนอกระบบ

๖.๒) ส่งเสริมและพัฒนากีฬาและนันทนาการให้มีมาตรฐานและทั่วถึง

๖.๓) สร้างจิตสำนึกให้เด็ก เยาวชน ประชาชนรักและหวงแหนประเพณีวัฒนธรรมและภูมิปัญญาท้องถิ่น

๖.๔) อนุรักษ์และส่งเสริมศาสนา ศิลปะ วัฒนธรรมอันดีงาม จารีตประเพณี ภูมิปัญญาท้องถิ่นและทรัพย์สินทางปัญญา

๖.๕) ส่งเสริมและสนับสนุนการจัดการศึกษา รวมทั้งการจัดการหรือสนับสนุนการดูแลและพัฒนาเด็กเล็ก

๗) ยุทธศาสตร์ที่ ๗ ด้านการบริหารจัดการที่ดีและการบริการสาธารณะ

มีจุดมุ่งหมายในการพัฒนากระบวนการบริหารและการบริการสาธารณะที่มีประสิทธิภาพ ประหยัด โปร่งใส และเป็นธรรม ส่งเสริมให้ประชาชนได้เข้ามามีส่วนร่วมในการบริหารงานท้องถิ่นมากที่สุด ส่งเสริมให้เกิดความร่วมมือระหว่างองค์กรปกครองส่วนท้องถิ่นในการทำงานร่วมกันเพื่อให้เกิดกระบวนการปรองดอง โดยมีกลยุทธ์ ดังนี้

๗.๑) การเพิ่มประสิทธิภาพการบริการงานของท้องถิ่น

๗.๒) การเสริมสร้างธรรมาภิบาลในองค์กรและชุมชน โดยการส่งเสริมระบบคุณธรรม จริยธรรม จรรยาบรรณ สร้างจิตสำนึกและเพิ่มสมรรถนะให้แก่บุคลากรภาครัฐ ในการนำนโยบาย และกฎหมายไปสู่การปฏิบัติได้อย่างมีประสิทธิภาพ

๗.๓) เสริมสร้างความเข้มแข็งโดยกระบวนการส่งเสริมการมีส่วนร่วมของทุกภาคส่วนตามระบอบประชาธิปไตย ในการร่วมรับรู้ ร่วมคิด ร่วมทำ ร่วมรับผิดชอบในกิจกรรมที่อาจมีผลกระทบต่อสิทธิเสรีภาพประชาชน

๗.๔) ส่งเสริมให้ทุกภาคส่วนใช้ทรัพยากรอย่างมีประสิทธิภาพ และให้บริการที่ดีแก่ประชาชน

๗.๕) จัดทำ/ปรับปรุงวัสดุอุปกรณ์ สถานที่ รวมตลอดถึงครุภัณฑ์ สำหรับใช้ในการปฏิบัติงานและพัฒนา ระบบเทคโนโลยีการสื่อสาร และระบบสารสนเทศ

๗.๖) ส่งเสริมการบริหารกิจการบ้านเมืองที่ดี หรือหลักธรรมาภิบาล

ยุทธศาสตร์การพัฒนาขององค์การบริหารส่วนตำบลแหลมงอบ

วิสัยทัศน์

“แหลมงอบน่าอยู่ เคียงคู่เศรษฐกิจดี ท้องถิ่นก้าวไกล สุขใจการท่องเที่ยว”

- ๑) ยุทธศาสตร์ที่ ๑ ด้านการส่งเสริมคุณภาพชีวิต
- ๒) ยุทธศาสตร์ที่ ๒ ด้านเศรษฐกิจ และการท่องเที่ยว
- ๓) ยุทธศาสตร์ที่ ๓ ด้านโครงสร้างพื้นฐาน
- ๔) ยุทธศาสตร์ที่ ๔ ด้านการสาธารณสุข
- ๕) ยุทธศาสตร์ที่ ๕ ด้านการศึกษา กีฬา ศาสนา วัฒนธรรม และภูมิปัญญาท้องถิ่น
- ๖) ยุทธศาสตร์ที่ ๖ ด้านการบริหารจัดการที่ดี
- ๗) ยุทธศาสตร์ที่ ๗ ด้านการเกษตรและการจัดการทรัพยากรธรรมชาติและสิ่งแวดล้อม

เป้าประสงค์

- ๑) บริการด้านสาธารณสุขปลอดภัยได้อย่างทั่วถึงและเพียงพอ
- ๒) พัฒนาให้เป็นตำบลน่าอยู่ชุมชนเข้มแข็ง
- ๓) ประชาชนตระหนักถึงความสำคัญของการศึกษา
- ๔) บริหารงานโดยยึดหลักธรรมาภิบาล
- ๕) ทรัพยากรธรรมชาติสิ่งแวดล้อมคงอยู่อย่างยั่งยืน
- ๖) พัฒนาให้เป็นแหล่งท่องเที่ยวเชิงอนุรักษ์

ตัวชี้วัด

- ๑) บริการด้านสาธารณสุขปลอดภัยได้อย่างทั่วถึงและเพียงพอ
- ๒) ประชาชนมีรายได้เพียงพอต่อการเลี้ยงชีพ
- ๓) โครงสร้างพื้นฐานที่ได้มาตรฐานและครอบคลุมพื้นที่
- ๔) การปฏิบัติงานปราศจากข้อท้วงติงจากหน่วยตรวจสอบ
- ๕) พื้นที่ป่าชายเลนคงอยู่อย่างยั่งยืน
- ๖) เป็นแหล่งท่องเที่ยวเชิงอนุรักษ์ที่มีคุณภาพ
- ๗) ประชาชนจบการศึกษาภาคบังคับเพิ่มขึ้น
- ๘) ประชาชนมีสุขภาพที่ดี

คำเป้าหมาย

- ๑) บริการด้านสาธารณูปโภค สาธารณูปการได้อย่างทั่วถึงและเพียงพอ
- ๒) ประชาชนมีรายได้เพียงพอต่อการเลี้ยงชีพเพิ่มขึ้น
- ๓) โครงสร้างพื้นฐานที่ได้มาตรฐานและครอบคลุมพื้นที่
- ๔) ร้อยละของผู้จบการศึกษาระดับ มัธยมศึกษาตอนปลายเพิ่มขึ้น
- ๕) การปฏิบัติงานปราศจากข้อท้วงติงจากหน่วยตรวจสอบ
- ๖) พื้นที่ป่าชายเลนคงอยู่อย่างยั่งยืน
- ๗) เป็นแหล่งท่องเที่ยวเชิงอนุรักษ์

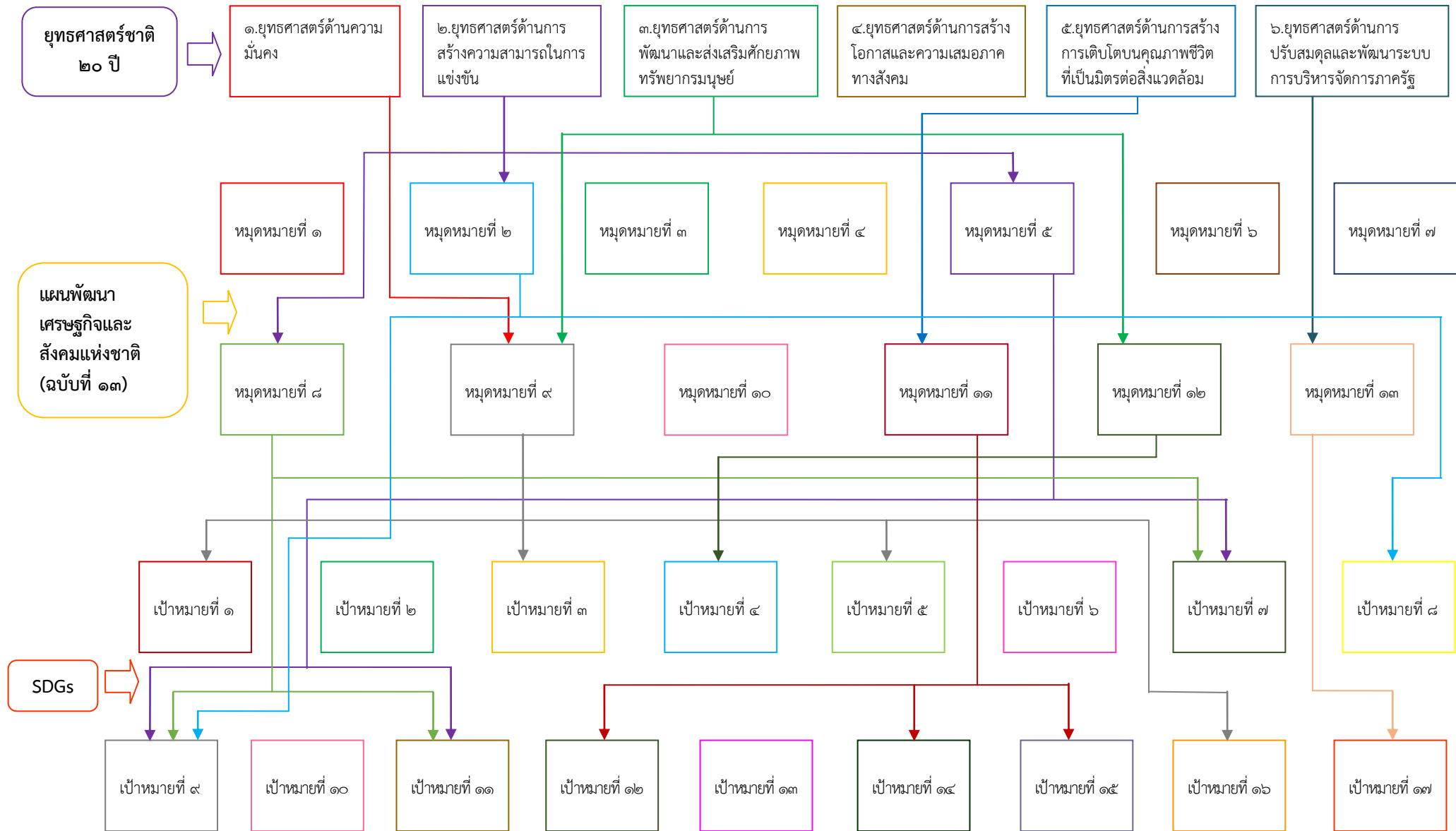
กลยุทธ์

- ๑) พัฒนาคมน ชุมชนและสังคม
- ๒) รักษาความสงบเรียบร้อยของชุมชน ป้องกันอาชญากรรม รมรงคืให้ความรู้แก้ไขปัญหาเสพติด
- ๓) พัฒนาสวนสาธารณะ สนามกีฬาและจัดให้มีอุปกรณ์กีฬา
- ๔) สนับสนุนให้ชุมชนร่วมคิด ร่วมทำ จัดตั้งและพัฒนากลุ่มอาชีพ ให้พึ่งพาตนเองได้อย่างยั่งยืน
- ๕) สนับสนุนส่งเสริมการท่องเที่ยวของท้องถิ่นให้เป็นที่รู้จักแพร่หลาย
- ๖) ก่อสร้าง ปรับปรุง บำรุงรักษาเส้นทางคมนาคม
- ๗) ปรับปรุงขยายเขตไฟฟ้าและติดตั้งไฟฟ้าสาธารณะ
- ๘) ขยายเขตประปา
- ๙) จัดหาและพัฒนาแหล่งน้ำให้เพียงพอ
- ๑๐) สนับสนุนงานด้านสาธารณสุข
- ๑๑) ส่งเสริมการสร้างเครือข่ายการเรียนรู้วัฒนธรรมท้องถิ่น และภูมิปัญญาท้องถิ่น
- ๑๒) ส่งเสริมสนับสนุนการจัดการขยะในระดับครัวเรือน

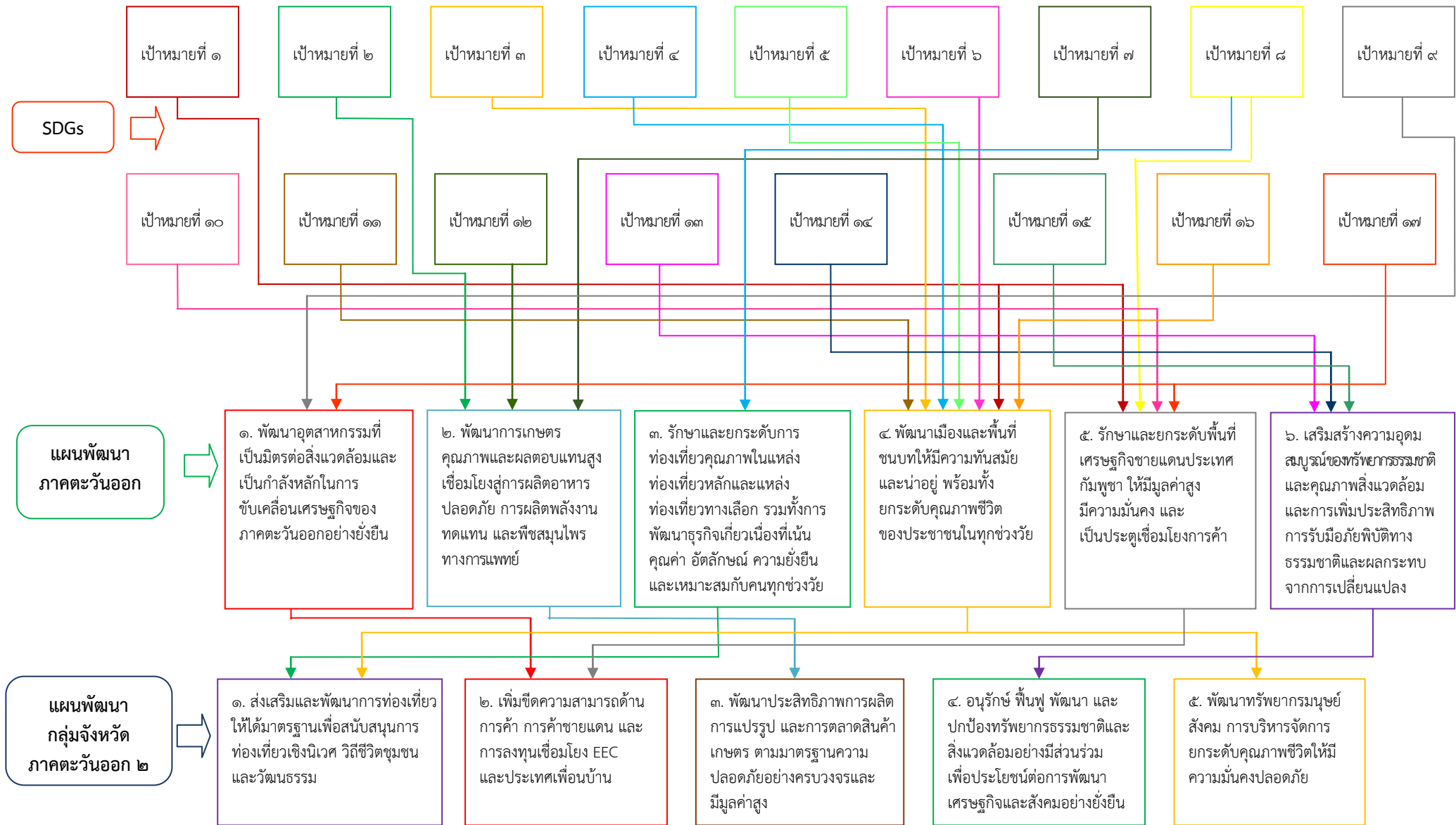
จุดยืนทางยุทธศาสตร์

- ๑) การพัฒนาด้านส่งเสริมคุณภาพชีวิต
- ๒) การพัฒนาด้านโครงสร้างพื้นฐาน
- ๓) การพัฒนาด้านสาธารณสุข
- ๔) การพัฒนาด้านการศึกษา กีฬา ศาสนา วัฒนธรรม และภูมิปัญญาท้องถิ่น

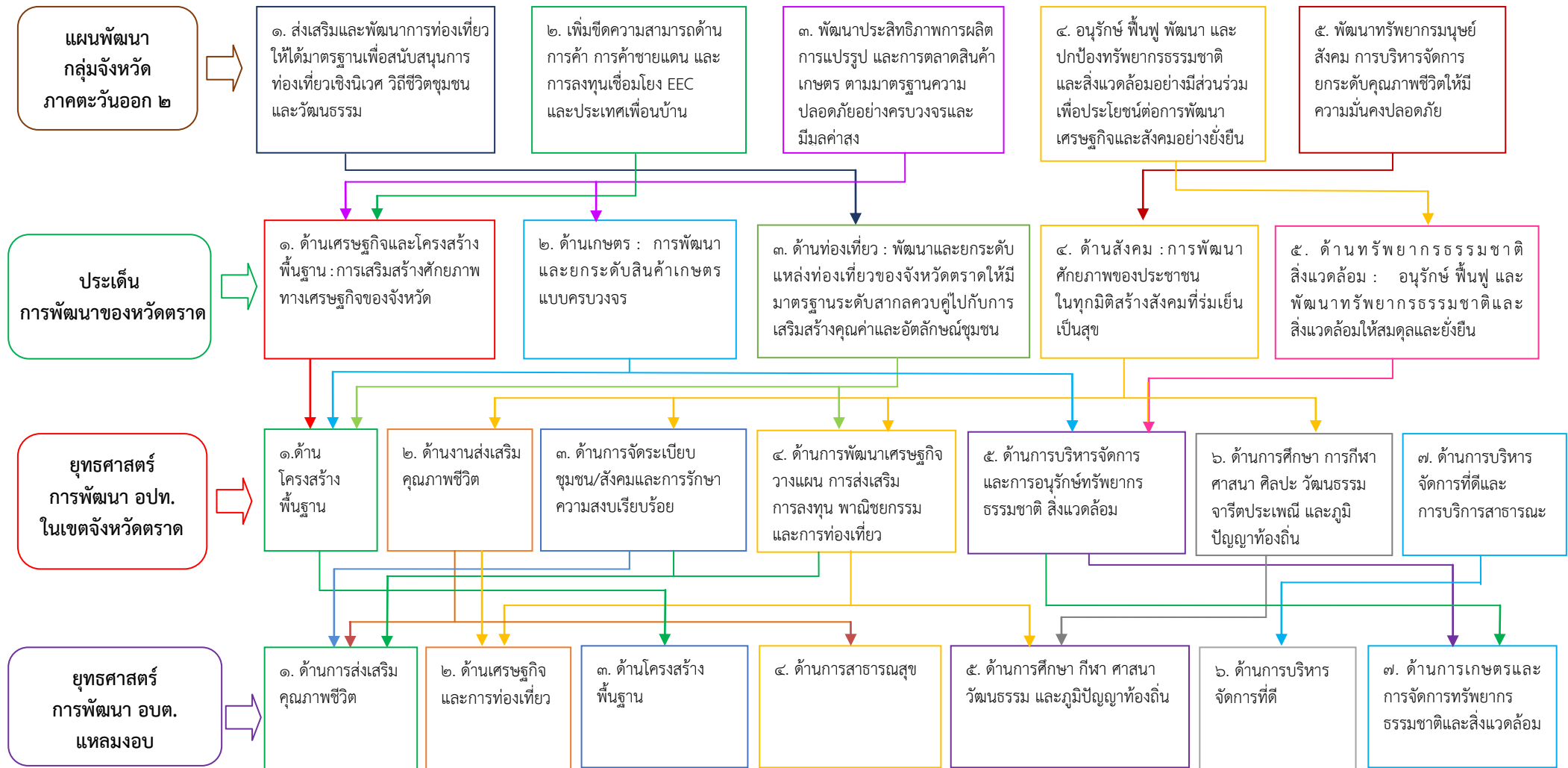
๒.๘ ความเชื่อมโยงของยุทธศาสตร์ในภาพรวม (พ.ศ. ๒๕๖๖ - ๒๕๗๐)



๒.๘ ความเชื่อมโยงของยุทธศาสตร์ในภาพรวม (พ.ศ. ๒๕๖๖ – ๒๕๗๐) (ต่อ)



๒.๘ ความเชื่อมโยงของยุทธศาสตร์ในภาพรวม (พ.ศ. ๒๕๖๖ – ๒๕๗๐) (ต่อ)



๓. การวิเคราะห์เพื่อพัฒนาท้องถิ่น

๓.๑ การวิเคราะห์กรอบการจัดทำยุทธศาสตร์ขององค์กรปกครองส่วนท้องถิ่น

ในการจัดทำแผนพัฒนาท้องถิ่นขององค์การบริหารส่วนตำบลได้ใช้การวิเคราะห์ SWOT Analysis/Demand (Demand Analysis)/Global Demand และ Trend ปัจจัยและสถานการณ์การเปลี่ยนแปลงที่มีผลต่อการพัฒนา อย่างน้อยต้องประกอบด้วย การวิเคราะห์ศักยภาพด้านเศรษฐกิจ ด้านสังคม ด้านทรัพยากรธรรมชาติและสิ่งแวดล้อม ซึ่งมีรายละเอียดดังนี้

๑) จุดแข็ง (S : Strength)

- ๑.๑) มีเส้นทางคมนาคมทางน้ำเพื่อการท่องเที่ยวไปเกาะหมาก ท่าเรือกรมหลวงชุมพร
- ๑.๒) มีเส้นทางคมนาคมเดินทางเข้าตัวเมืองจังหวัดตราดเป็นไปด้วยความสะดวก
- ๑.๓) มีแหล่งท่องเที่ยวที่สำคัญ ได้แก่ หาดทรายดำ และอนุสรณ์สถานยุทธนาวีที่เกาะช้าง
- ๑.๔) มีรถโดยสารไม่ประจำทางวิ่งให้บริการทุกวัน
- ๑.๕) ประชาชนยังยึดมั่นในขนบธรรมเนียมประเพณีและวัฒนธรรมท้องถิ่น
- ๑.๖) มีตลาดนัดชุมชน สัปดาห์ละ ๒ วัน
- ๑.๗) ประชากรส่วนใหญ่มีอาชีพเกษตรกรรม ได้แก่ สวนยางพารา สวนผลไม้
- ๑.๘) มีโรงเรียนสังกัด สพฐ. จำนวน ๓ โรงเรียน สอนตั้งแต่ระดับก่อนประถมศึกษาถึงระดับประถมศึกษา ๒ โรงเรียน สอนตั้งแต่ระดับมัธยมศึกษาตอนต้นถึงมัธยมศึกษาตอนปลาย ๑ โรงเรียน
- ๑.๙) โรงพยาบาลแหลมงอบอยู่ในพื้นที่ตำบล
- ๑.๑๐) มีศูนย์พัฒนาเด็กเล็ก ๒ แห่ง สังกัดองค์การบริหารส่วนตำบลแหลมงอบ
- ๑.๑๑) พื้นที่ในการดูแลมีขนาดที่เหมาะสม พื้นที่ ๒๕ ตารางกิโลเมตร
- ๑.๑๒) หน่วยงานราชการอยู่ในพื้นที่ใกล้เคียงกันเดินทางสะดวก เช่น ที่ว่าอำเภอแหลมงอบ สำนักงานที่ดินจังหวัดตราด ส่วนแยกแหลม สถานีตำรวจภูธรอำเภอแหลมงอบ เป็นต้น
- ๑.๑๓) วัฒนธรรมและศาสนาที่หลากหลาย ได้แก่ ศาสนาพุทธ และศาสนาอิสลาม
- ๑.๑๔) มีหน่วยงานรัฐวิสาหกิจอยู่ในเขตพื้นที่และพื้นที่ใกล้เคียง คือ สำนักงานการไฟฟ้า สาขาย่อยแหลมงอบ ที่ทำการไปรษณีย์อำเภอแหลมงอบ
- ๑.๑๕) มีการประสานความร่วมมือระหว่างองค์การบริหารส่วนตำบลกับส่วนราชการในพื้นที่

๒) จุดอ่อน (W : Weakness)

- ๑.๑) ประชาชนขาดอาชีพเสริม
- ๑.๒) ขาดระบบการวางผังเมือง
- ๑.๓) บุคลากรไม่เพียงพอต่อการกิจการที่ต้องทำ เพื่อบริการประชาชน เนื่องจากงบประมาณมีจำกัดและไม่เพียงพอ
- ๑.๔) ปัญหาเสพติดที่แพร่ระบาดในพื้นที่
- ๑.๕) ประชาชนบางกลุ่มขาดการมีส่วนร่วมในการพัฒนาหมู่บ้าน

๓) โอกาส (O : Opportunity)

- ๓.๑) รัฐบาลมีนโยบายพัฒนาเขตเศรษฐกิจพิเศษ ตราด ครอบคลุมสามตำบลในอำเภอคลองใหญ่
- ๓.๒) มีเส้นทางคมนาคมสะดวก สามารถรองรับการขยายตัวของการลงทุนทางเศรษฐกิจ
- ๓.๓) ได้รับความร่วมมือสนับสนุนจากหน่วยงานของรัฐเป็นอย่างดี

๓.๔) แผนพัฒนาจังหวัด/กลุ่มจังหวัด มุ่งเน้นให้จังหวัดตราดเป็นเมืองอาหารปลอดภัย และเป็น ศูนย์กลางการท่องเที่ยวนานาชาติ

๔) ข้อจำกัด/อุปสรรค (T : Threat)

ปัจจุบันองค์การบริหารส่วนตำบลแหลมงอบเป็นองค์การบริหารส่วนตำบลขนาดกลาง มีงบประมาณ จำกัดเมื่อเทียบกับภารกิจหน้าที่ต่างๆ ตามกฎหมายที่กำหนดให้เป็นอำนาจหน้าที่ขององค์การบริหารส่วนตำบลและตาม กฎหมายอื่นๆ ตามภารกิจถ่ายโอนฯ ตามนโยบายท้องถิ่น นโยบายจังหวัดและนโยบายรัฐบาลงบประมาณที่ได้รับจาก ส่วนกลาง ไม่เพียงพอในการบริหารงาน กฎหมายและระเบียบต่างๆ ในการปฏิบัติงานทำให้ขาดความคล่องตัวในการ บริหารงาน

การถ่ายโอนภารกิจต่างๆ ไม่เป็นไปในแนวทางเดียวกัน ทำให้การปฏิบัติงานเกิดความล่าช้าไม่เป็นไป ตามวัตถุประสงค์ที่วางไว้

การพัฒนาบางด้านต้องดำเนินการให้เป็นไปตามกฎหมาย จึงไม่สามารถดำเนินการแก้ปัญหาได้ ต้องอาศัยความเสียสละของชุมชนเท่านั้น ซึ่งบางครั้งก็ทำได้อย่างยากลำบาก

ความแปรปรวนของสภาพอากาศที่เปลี่ยนแปลง มีผลกระทบต่อปริมาณผลผลิตด้านการเกษตร

๓.๒ การประเมินสถานการณ์สภาพแวดล้อมภายนอกที่เกี่ยวข้อง

๑) ความเหลื่อมล้ำเป็นปัญหาสำคัญในสังคมไทยทั้งความเหลื่อมล้ำด้านรายได้ โอกาสการเข้าถึงบริการ ภาครัฐและการเข้าถึงทรัพยากรธรรมชาติ นำไปสู่ความขัดแย้งในสังคม และเป็นอุปสรรคต่อการพัฒนาประเทศที่ลดทอน ความเข้มแข็งทางเศรษฐกิจและความมั่นคงทางสังคม จากการกระจายรายได้และผลประโยชน์ของการพัฒนาไปยังกลุ่มคน ต่างๆ ในสังคม บางพื้นที่และบางสาขาการผลิตไม่ทั่วถึงเป็นธรรมผลประโยชน์ส่วนใหญ่ตกอยู่ในกลุ่มที่มีโอกาสและรายได้ สูง ทำให้สัดส่วนรายได้ระหว่างกลุ่มคนรวบ กับกลุ่มคนจน มีความแตกต่างกัน นอกจากนี้ความเหลื่อมล้ำยังส่งผลให้เกิด ปัญหาต่างๆ อาทิ ปัญหาการทุจริตคอร์รัปชั่น คนยากจนขาดโอกาสการเข้าถึงบริการการศึกษาและสาธารณสุขที่มีคุณภาพ อย่างเท่าเทียม การแย่งชิงทรัพยากร การรับรู้ข้อมูลข่าวสาร ปัญหาอาชญากรรมและยาเสพติด

๒) การเข้าสู่สังคมผู้สูงอายุของประเทศไทยส่งผลให้อัตราการพึ่งพิงของประชากรวัยแรงงานต้องแบกรับ การดูแลผู้สูงอายุเพิ่มสูงขึ้น โดยในปี ๒๕๕๓ มีประชากรวัยแรงงาน ๕ คนที่มีศักยภาพแบกรับผู้สูงอายุ ๑ คน และ คาดการณ์ว่าในปี ๒๕๘๓ จะเหลือประชากรวัยแรงงานเพียง ๑.๗ คนแบกรับผู้สูงอายุ ๑ คน การขาดแคลนกำลังแรงงาน ทำให้ต้องนำเข้าแรงงานไร้ทักษะจากประเทศเพื่อนบ้าน ซึ่งส่งผลกระทบต่อตลาดแรงงานไทยในด้านการยกระดับรายได้ และทักษะฝีมือแรงงานจะซ้าลง ผลผลิตภาพแรงงานไทยอาจเพิ่มขึ้นช้า ปัญหาการค้ำมนุษย์ และการขาดการคุ้มครองทาง สังคมขั้นพื้นฐานที่จำเป็น ซึ่งจะเป็นปัญหาต่อเนื่องที่ส่งผลกระทบต่อคุณภาพชีวิตของคนไทย อาทิ อาชญากรรม โรคระบาด และ ภาวะทางการแพทย์คลังของระบบบริการทางสังคม

๓) การปรับเปลี่ยนที่รวดเร็วด้านเทคโนโลยีและนวัตกรรมส่งผลให้เกิดการเปลี่ยนแปลงในรูปแบบการ ผลิตและการค้าที่มีการใช้เทคโนโลยีมาช่วยในการเพิ่มประสิทธิภาพการผลิต การพาณิชย์อิเล็กทรอนิกส์กลายเป็น รูปแบบการค้าที่มีบทบาทมากขึ้น มีการยกระดับกระบวนการผลิตแบบอัตโนมัติไปสู่การใช้เทคโนโลยีที่ผสมผสานระหว่าง Information Technology กับ Operational Technology หรือที่เรียกว่า Internet of Things (เทคโนโลยีอินเทอร์เน็ต ที่เชื่อมอุปกรณ์และ เครื่องมือต่างๆ เช่น โทรศัพท์มือถือรถยนต์ ตู้เย็น โทรทัศน์ และอื่นๆ เข้าไว้ด้วยกัน) เพื่อผลิตสินค้า ตามความต้องการของผู้บริโภคยุคคนมากขึ้น โดยหากภาคการผลิตที่ปรับตัวตามการเปลี่ยนแปลงของเทคโนโลยี ไม่ทัน ขาดการลงทุนด้านการวิจัยและพัฒนา และนวัตกรรม จะทำให้ความสามารถในการแข่งขันลดลง

๔) การเปลี่ยนแปลงสภาพภูมิอากาศ (Climate Change) จะส่งผลกระทบต่อสิ่งแวดล้อมที่เสื่อมโทรมของทรัพยากรธรรมชาติและสิ่งแวดล้อมให้มีความรุนแรงมากขึ้นอุณหภูมิของโลกเพิ่มขึ้น ทำให้เกิดความแห้งแล้งเป็นระยะเวลายาวนาน เกิดฝนขาดช่วง และมีฤดูกาลเปลี่ยนไป ส่งผลกระทบต่อความอุดมสมบูรณ์ของดิน ป่าไม้เกิดความเสื่อมโทรม แหล่งน้ำขาดแคลน ผลผลิตทางการเกษตรลดลง เกิดโรคระบาดในพืชและสัตว์ และอาจเกิดผลกระทบต่อสุขภาพของมนุษย์กรณีที่เกิดโรคระบาดใหม่ เกิดความเสี่ยงต่อการสูญเสียความหลากหลายทางชีวภาพ เช่น ระบบนิเวศป่าไม้ ระบบนิเวศชายฝั่ง พื้นที่ชุ่มน้ำ เกิดการกัดเซาะชายฝั่ง และการสูญเสียแนวปะการัง การสูญเสียความหลากหลายทางชีวภาพดังกล่าวข้างต้น จะส่งผลกระทบต่อความมั่นคงด้านอาหาร สุขภาพ พลังงาน และลดทอนขีดความสามารถในการพึ่งพาตนเองของชุมชน ทั้งยังส่งผลให้ภัยพิบัติทางธรรมชาติมีแนวโน้มเกิดบ่อยครั้งขึ้นและมีความรุนแรงมากขึ้น ทั้งอุทกภัย ภัยแล้ง แผ่นดินไหวและดินโคลนถล่ม ส่งผลกระทบต่อภาคการผลิต การพัฒนาอุตสาหกรรม และการพัฒนาเศรษฐกิจโดยรวมของประเทศ รวมทั้งวิถีการดำรงชีวิตของประชาชน

ส่วนที่ ๓ การนำแผนพัฒนาท้องถิ่นไปสู่การปฏิบัติ

๓.๑ ยุทธศาสตร์การพัฒนาท้องถิ่นและยุทธศาสตร์ระดับมหภาคเพื่อนำไปสู่การปฏิบัติ

ที่	ยุทธศาสตร์ชาติ ๒๐ ปี	แผนพัฒนาเศรษฐกิจและสังคมแห่งชาติ ฉบับที่ ๑๓	SDGs	ยุทธศาสตร์จังหวัด	ยุทธศาสตร์การพัฒนาของ อปท. ในเขตจังหวัด	ยุทธศาสตร์ (อปท.)	กลยุทธ์	แผนงาน	หน่วยงานรับผิดชอบหลัก
๑	ยุทธศาสตร์ที่ ๓ ด้านการพัฒนาและส่งเสริมศักยภาพทรัพยากรมนุษย์	หมวดหมายที่ ๙ ไทยมีความยากจนยากจนข้ามรุ่นลดลง และมีความคุ้มครองทางสังคมที่เพียงพอเหมาะสม	เป้าหมายที่ ๓ สร้างหลักประกันว่าคนมีชีวิตที่มีสุขภาพดีและส่งเสริมความเป็นอยู่ที่ดีสำหรับทุกคนในทุกวัย	ประเด็นที่ ๔ ด้านสังคม : การพัฒนาศักยภาพของประชาชนในทุกมิติสร้างสังคมที่ร่มเย็นเป็นสุข	- ยุทธศาสตร์ที่ ๒ ด้านงานส่งเสริมคุณภาพชีวิต ยุทธศาสตร์ที่ ๓ ด้านการจัดระเบียบชุมชน/สังคมและการรักษาความสงบเรียบร้อย - ยุทธศาสตร์ที่ ๔ ด้านการพัฒนาเศรษฐกิจ วางแผนการส่งเสริมการลงทุน พาณิชยกรรม และการท่องเที่ยว	ยุทธศาสตร์ที่ ๑ ด้านการส่งเสริมคุณภาพชีวิต	- พัฒนาคมน ชุมชนและสังคม - รักษาความสงบเรียบร้อยของชุมชน ป้องกันอาชญากรรม รณรงค์ให้ความรู้แก้ไขปัญหาเสพติด	- สร้างความเข้มแข็งของชุมชน - รักษาความสงบภายใน	สำนักปลัด
๒	ยุทธศาสตร์ที่ ๒ ด้านการสร้างความสามารถในการแข่งขัน	หมวดหมายที่ ๒ ไทยเป็นจุดหมายของการท่องเที่ยวที่เน้นคุณภาพและที่ยั่งยืน	เป้าหมายที่ ๘ ไทยมีพื้นที่และเมืองอัจฉริยะที่น่าอยู่ปลอดภัย เติบโตได้อย่างยั่งยืน	ประเด็นที่ ๓ ด้านท่องเที่ยว : พัฒนาและยกระดับแหล่งท่องเที่ยวของจังหวัดตราดให้มีมาตรฐานระดับสากลควบคู่ไปกับการเสริมสร้างคุณค่าและอัตลักษณ์ชุมชน	-ยุทธศาสตร์ที่ ๒ ด้านงานส่งเสริมคุณภาพชีวิต -ยุทธศาสตร์ที่ ๔ ด้านการพัฒนาเศรษฐกิจ วางแผน การส่งเสริมการลงทุน พาณิชยกรรมและการท่องเที่ยว	ยุทธศาสตร์ที่ ๒ ด้านเศรษฐกิจและการท่องเที่ยว	- สนับสนุนส่งเสริมการท่องเที่ยวของท้องถิ่นให้เป็นที่รู้จักแพร่หลาย - สนับสนุนให้ชุมชนร่วมคิด ร่วมทำ จัดตั้งและพัฒนากลุ่มอาชีพให้พึ่งพาตนเองได้อย่างยั่งยืน	- สร้างความเข้มแข็งของชุมชน - การศาสนา วัฒนธรรมและนันทนาการ	สำนักปลัด

ที่	ยุทธศาสตร์ชาติ ๒๐ ปี	แผนพัฒนาเศรษฐกิจและสังคมแห่งชาติ ฉบับที่ ๑๓	SDGs	ยุทธศาสตร์จังหวัด	ยุทธศาสตร์การพัฒนาระดับของ อบท. ในเขตจังหวัด	ยุทธศาสตร์ (อบท.)	กลยุทธ์	แผนงาน	หน่วยงานรับผิดชอบหลัก
๓	ยุทธศาสตร์ที่ ๒ ด้านการสร้างความสามารถในการแข่งขัน	หมวดหมู่ที่ ๕ ไทยเป็นประตูการค้าการลงทุนและยุทธศาสตร์ทางโลจิสติกส์ที่สำคัญของภูมิภาค	เป้าหมายที่ ๙ ส่งเสริมการเติบโตทางเศรษฐกิจที่ต่อเนื่อง ครอบคลุม และยั่งยืน การจ้างงานเต็มที่มีผลิตภาพและการมีงานที่สมควรสำหรับทุกคน	- ประเด็นที่ ๑ ด้านเศรษฐกิจและโครงสร้างพื้นฐาน: การเสริมสร้างศักยภาพทางเศรษฐกิจของจังหวัด - ประเด็นที่ ๓ ด้านท่องเที่ยว: พัฒนาและยกระดับแหล่งท่องเที่ยวของจังหวัดตราดให้มีมาตรฐานระดับสากล ควบคู่ไปกับการเสริมสร้างคุณค่าและอัตลักษณ์ชุมชน	ยุทธศาสตร์ที่ ๑ ด้านโครงสร้างพื้นฐาน	ยุทธศาสตร์ที่ ๓ ด้านโครงสร้างพื้นฐาน	- ก่อสร้าง ปรับปรุงบำรุงรักษาเส้นทางคมนาคม - ปรับปรุงขยายเขตไฟฟ้าและติดตั้งไฟฟ้าสาธารณะ - ขยายเขตประปา	- อุตสาหกรรมและการโยธา - เคหะและชุมชน	กองช่าง
๔	ยุทธศาสตร์ที่ ๓ ด้านการพัฒนาและส่งเสริมศักยภาพทรัพยากรมนุษย์	หมวดหมู่ที่ ๙ ไทยมีความยากจนข้ามรุ่นลดลงและมีความคุ้มครองทางสังคมที่เพียงพอเหมาะสม	เป้าหมายที่ ๓ สร้างหลักประกันว่าคนมีชีวิตที่มีสุขภาพดีและส่งเสริมความเป็นอยู่ที่ดีสำหรับทุกคนในทุกวัย	ประเด็นที่ ๔ ด้านสังคม: การพัฒนาศักยภาพของประชาชนในทุกมิติ สร้างสังคมที่ร่มเย็นเป็นสุข	ยุทธศาสตร์ที่ ๒ ด้านงานส่งเสริมคุณภาพชีวิต	ยุทธศาสตร์ที่ ๔ ด้านสาธารณสุข	- สนับสนุนงานด้านสาธารณสุข	- สาธารณสุข	กองสาธารณสุขและสิ่งแวดล้อม
๕	ยุทธศาสตร์ที่ ๓ ด้านการพัฒนาและส่งเสริมศักยภาพทรัพยากรมนุษย์	หมวดหมู่ที่ ๙ ไทยมีความยากจนข้ามรุ่นลดลงและมีความคุ้มครองทางสังคมที่เพียงพอเหมาะสม	เป้าหมายที่ ๓ สร้างหลักประกันว่าคนมีชีวิตที่มีสุขภาพดีและส่งเสริมความเป็นอยู่ที่ดีสำหรับทุกคนในทุกวัย	ประเด็นที่ ๔ ด้านสังคม: การพัฒนาศักยภาพของประชาชนในทุกมิติ สร้างสังคมที่ร่มเย็นเป็นสุข	ยุทธศาสตร์ที่ ๖ ด้านการศึกษา การกีฬา ศาสนา ศิลปะ วัฒนธรรม จารีต ประเพณี และภูมิปัญญาท้องถิ่น	ยุทธศาสตร์ที่ ๕ ด้านการศึกษา กีฬา ศาสนา วัฒนธรรม และภูมิปัญญาท้องถิ่น	- พัฒนาคณะ ชุมชนและสังคม - ส่งเสริมการสร้างเครือข่ายการเรียนรู้ วัฒนธรรมท้องถิ่น และภูมิปัญญาท้องถิ่น	- การศึกษา - การศาสนา วัฒนธรรมและนันทนาการ	สำนักปลัด/กองสาธารณสุขและสิ่งแวดล้อม

ที่	ยุทธศาสตร์ชาติ ๒๐ ปี	แผนพัฒนาเศรษฐกิจและสังคมแห่งชาติ ฉบับที่ ๑๓	SDGs	ยุทธศาสตร์จังหวัด	ยุทธศาสตร์การพัฒนาของ อปท. ในเขตจังหวัด	ยุทธศาสตร์ (อปท.)	กลยุทธ์	แผนงาน	หน่วยงานรับผิดชอบหลัก
๖	ยุทธศาสตร์ที่ ๖ ด้านการปรับสมดุลและพัฒนาระบบการบริหารจัดการภาครัฐ	หมวดหมู่ที่ ๑๒ ไทยมีกำลังคนสมรรถนะสูง มุ่งเรียนรู้อย่างต่อเนื่อง ตอบโจทย์การพัฒนาแห่งอนาคต	เป้าหมายที่ ๑๖ ส่งเสริมสังคมที่สงบสุขและครอบคลุมเพื่อการพัฒนาที่ยั่งยืน ให้ทุกคนเข้าถึงความยุติธรรม และสร้างสถาบันที่มีประสิทธิภาพ รับผิดชอบ และครอบคลุมในทุกระดับ	-	ยุทธศาสตร์ที่ ๗ ด้านการบริหารจัดการที่ดีและการบริการสาธารณะ	ยุทธศาสตร์ที่ ๖ ด้านการบริหารจัดการที่ดี	- พัฒนาคอน ชุมชนและสังคม	- บริหารงานทั่วไป	สำนักปลัด/กองคลัง
๗	ยุทธศาสตร์ที่ ๕ ด้านการสร้างการเติบโตบนคุณภาพชีวิตที่เป็นมิตรกับสิ่งแวดล้อม	หมวดหมู่ที่ ๑๑ ไทยสามารถลดความเสี่ยงและผลกระทบจากภัยธรรมชาติและการเปลี่ยนแปลงสภาพภูมิอากาศ	- เป้าหมายที่ ๑๔ อนุรักษ์และใช้ประโยชน์จากมหาสมุทร ทะเล และทรัพยากรทางทะเล อย่างยั่งยืน เพื่อการพัฒนาที่ยั่งยืน - เป้าหมายที่ ๑๕ ปกป้อง พื้นฟู และสนับสนุนการใช้ระบบนิเวศบนบกอย่างยั่งยืน จัดการป่าไม้ อย่างยั่งยืน ต่อสู้การกลายสภาพเป็นทะเลทราย หยุดการเสื่อมโทรมของที่ดินและพื้นสภาพกลับมาใหม่ และหยุดการสูญเสียความหลากหลายทางชีวภาพ	ประเด็นที่ ๕ ด้านทรัพยากรธรรมชาติ สิ่งแวดล้อม : อนุรักษ์ ป่า ฟู และ พื ฒ น า ทรัพยากรธรรมชาติและ สิ่งแวดล้อมให้สมดุลและยั่งยืน	ยุทธศาสตร์ที่ ๕ ด้านการบริหารจัดการ และการอนุรักษ์ ทรัพยากร ธรรมชาติและสิ่งแวดล้อม	ยุทธศาสตร์ที่ ๗ ด้านการเกษตรและการจัดการทรัพยากรธรรมชาติและสิ่งแวดล้อม	- พัฒนาคอน ชุมชนและสังคม	- เคหะและชุมชน - สร้างความเข้มแข็งของชุมชน	สำนักปลัด/กองสาธารณสุขและสิ่งแวดล้อม
รวม	๔ ยุทธศาสตร์	๕ หมวดหมู่	๖ เป้าหมาย	๔ ประเด็น	๖ ยุทธศาสตร์	๗ ยุทธศาสตร์	๙ กลยุทธ์	๙ แผนงาน	๔ กอง